



Rynek akcji

# Przegląd z Rynków Zagranicznych

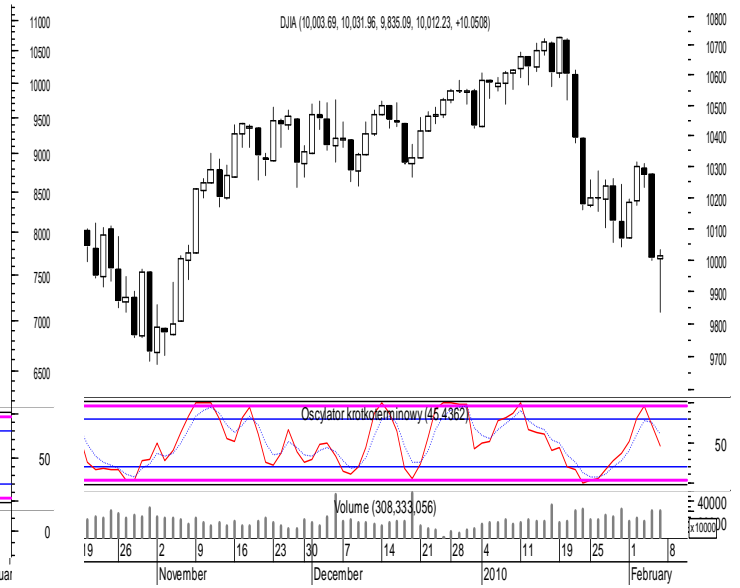
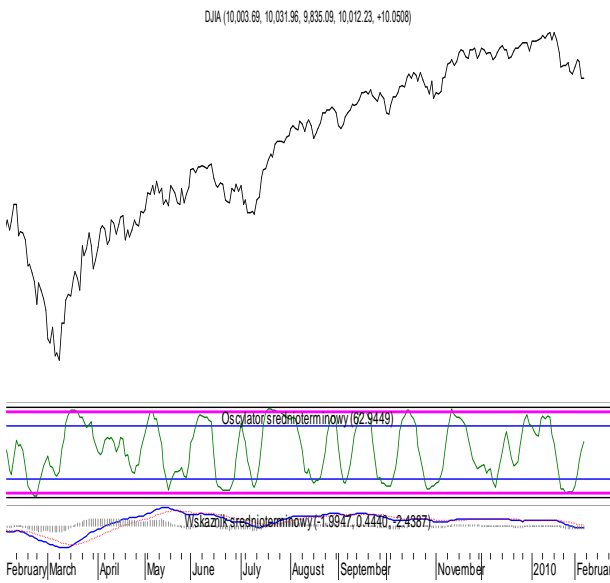
## Analiza Techniczna

**Sesja z dnia: 5 lutego 2010 r.**

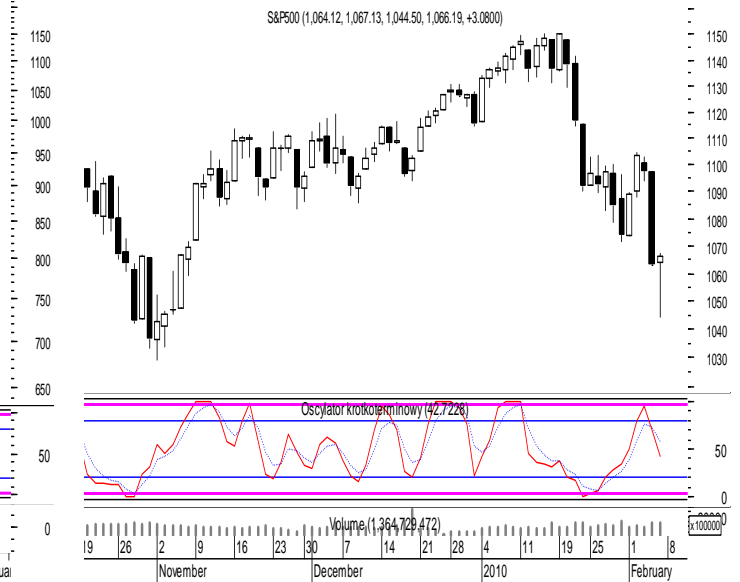
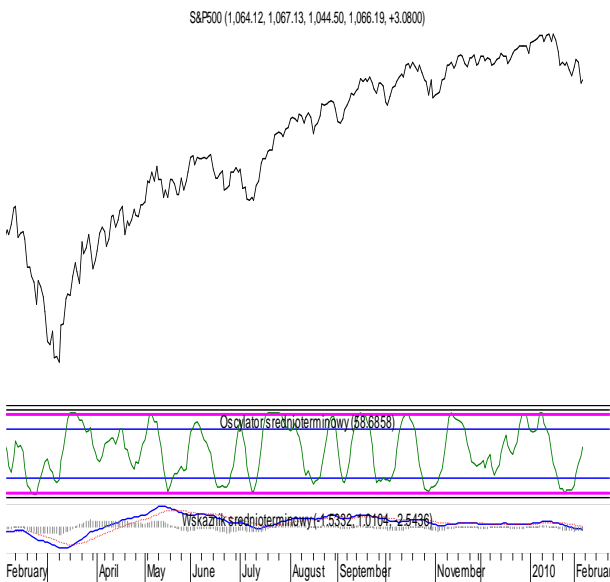
Indeks	Otwarcie	Maksimum	Minimum	Zamknięcie	Zmiana
<b>DJIA</b>	10 003,69	10 031,96	9 835,09	10 012,23	0,10%
<b>S&amp;P 500</b>	1 064,12	1 067,13	1 044,50	1 066,19	0,29%
<b>NASDAQ</b>	2 131,92	2 142,27	2 100,17	2 141,12	0,74%
<b>DAX</b>	5 515,69	5 527,00	5 433,02	5 434,34	-1,79%
<b>CAC 40</b>	3 665,91	3 673,71	3 563,76	3 563,76	-3,40%
<b>FTSE 100</b>	5 139,31	5 139,31	5 033,78	5 060,92	-1,53%
<b>WIG20</b>	2 257,82	2 257,82	2 195,65	2 195,65	-3,95%
<b>BUX</b>	20 519,71	20 666,55	20 113,92	20 224,74	-2,84%
<b>PX</b>	1 133,90	1 140,50	1 094,30	1 094,30	-3,60%
<b>RTS1</b>	2 137,52	2 137,52	2 035,41	2 066,81	-3,36%
<b>SOFIX</b>	441,37	441,37	435,61	436,53	-1,10%
<b>BET10</b>	5 043,60	5 043,60	4 887,97	4 906,56	-2,72%
<b>XU100</b>	53 463,88	53 463,88	51 089,26	51 454,89	-3,76%
<b>BETELES</b>	137,44	138,47	136,08	136,08	-0,99%
<b>NIKKEI</b>	10 162,34	10 166,30	10 036,33	10 057,09	-2,89%
<b>SHCOMP</b>	2 936,20	2 959,23	2 918,91	2 939,40	-1,87%
<b>Miedź</b>	6 385,50	6 400,00	6 225,00	6 280,00	-1,72%
<b>Ropa</b>	71,53	72,20	67,68	69,93	-1,84%
<b>PLN/USD</b>	2,9716	3,0355	2,9541	2,9958	0,81%
<b>PLN/EUR</b>	4,0782	4,1247	4,0593	4,0976	0,51%
<b>EUR/USD</b>	1,3723	1,3746	1,3586	1,3678	-0,33%
<b>USBonds10</b>	3,6040	3,6408	3,5347	3,5654	-1,12%
<b>GRBonds10</b>	3,1560	3,1610	3,1040	3,1200	-1,36%
<b>PLBonds10</b>	6,1490	6,1670	6,1260	6,1670	0,29%

Źródło: Bloomberg

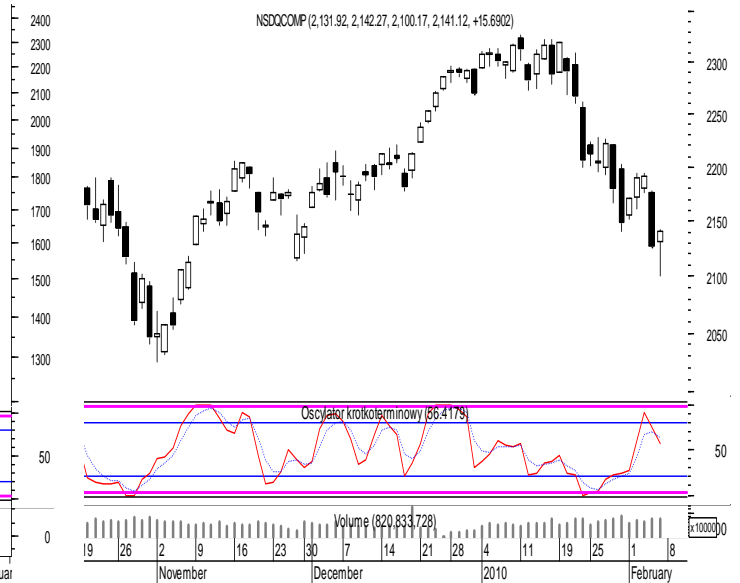
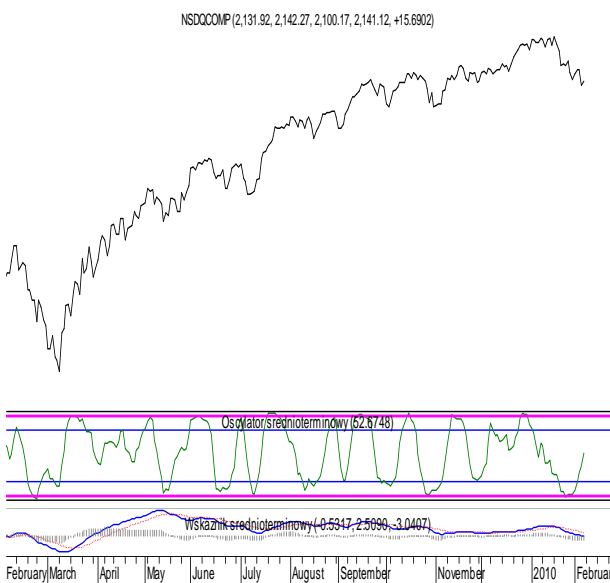
**DJIA**



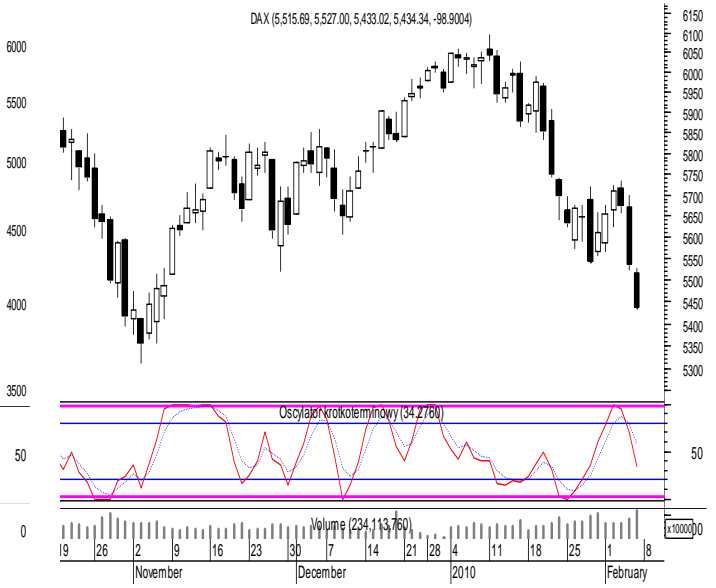
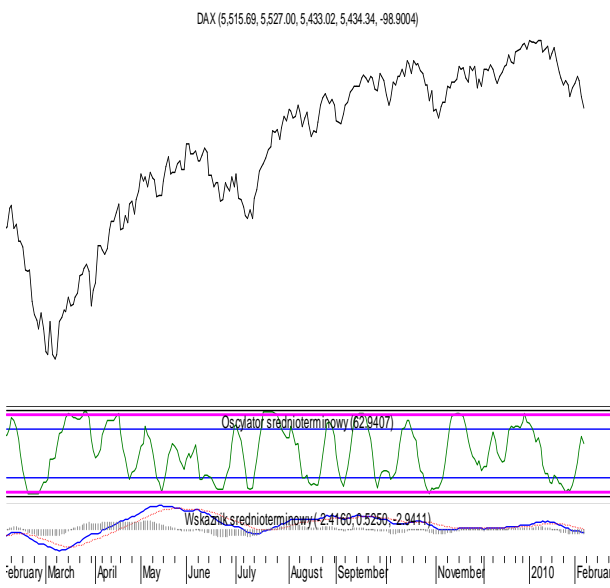
**S&P 500**



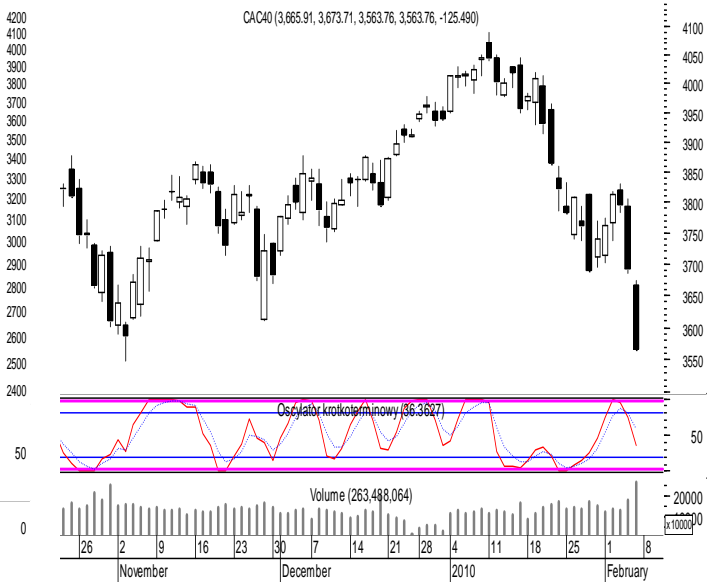
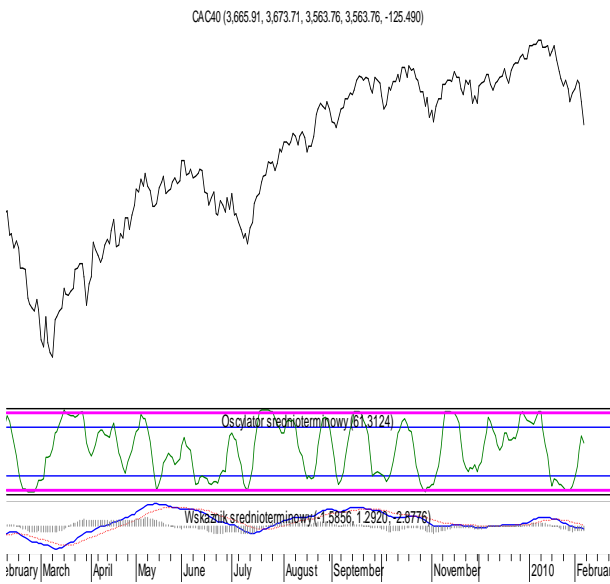
**NASDAQ**



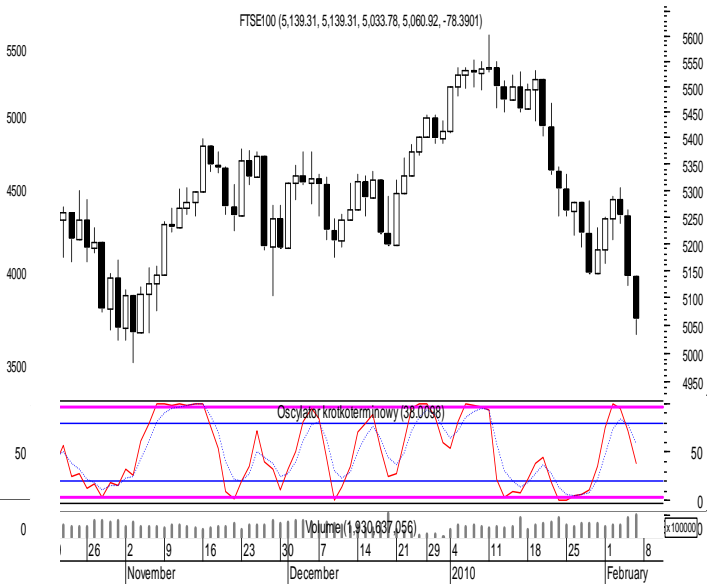
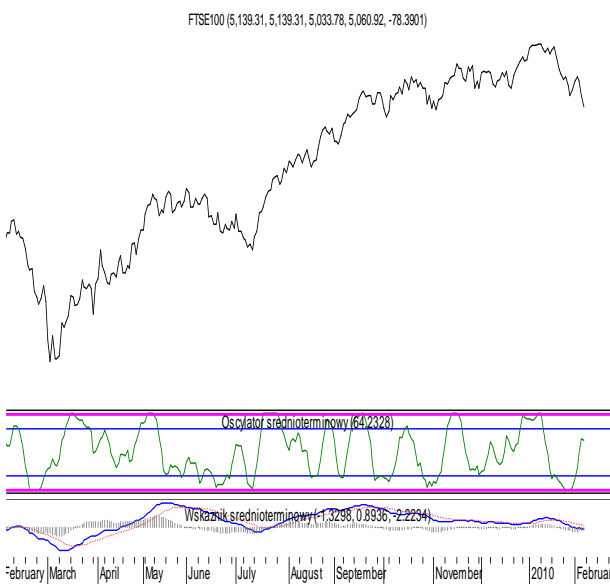
**DAX**



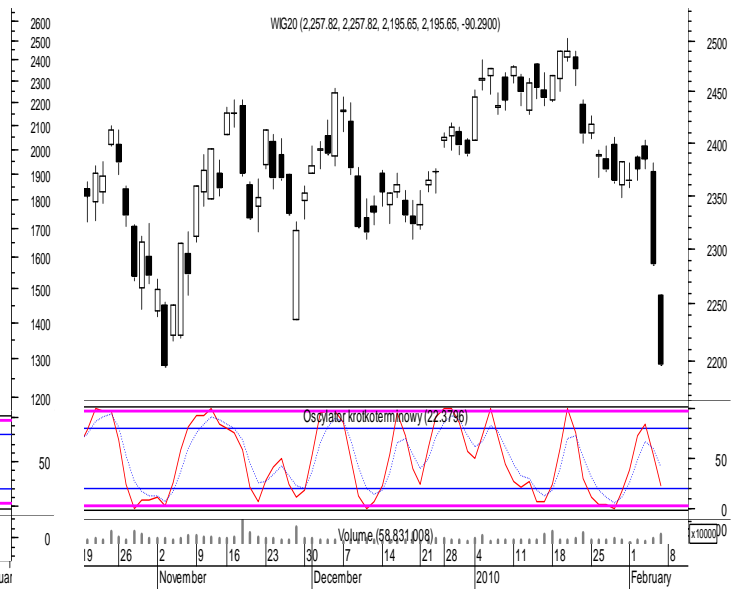
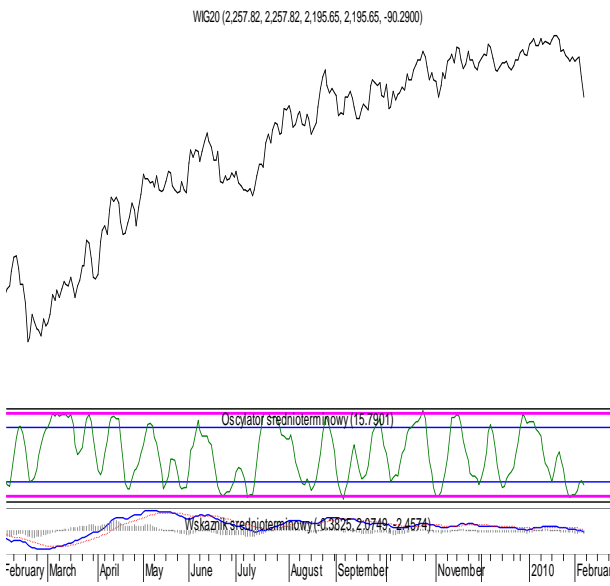
**CAC 40**



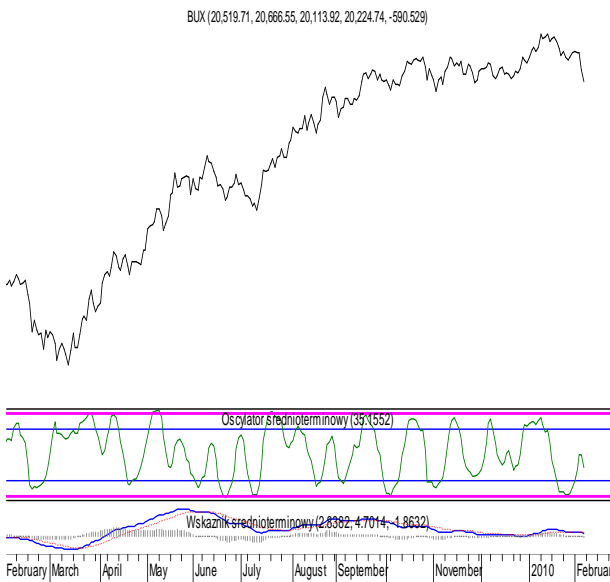
**FTSE 100**



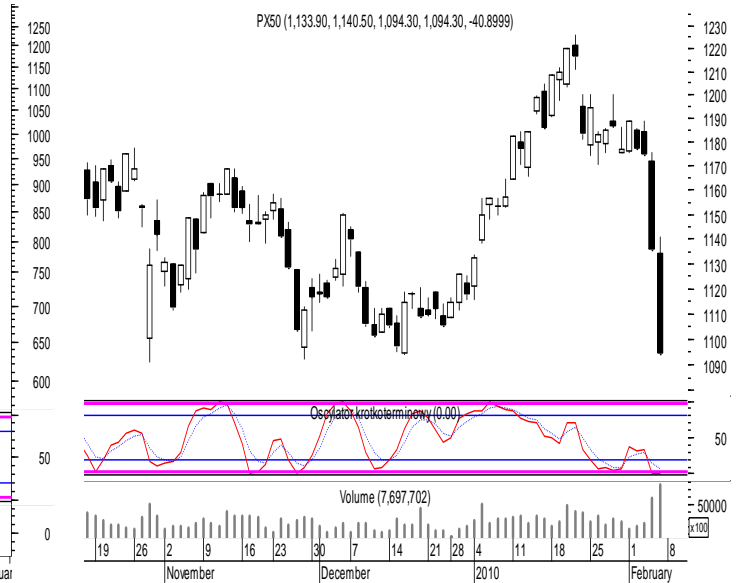
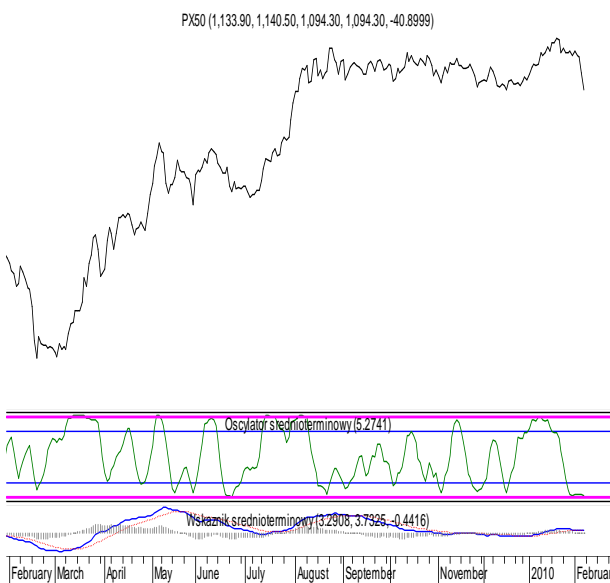
**WIG 20**



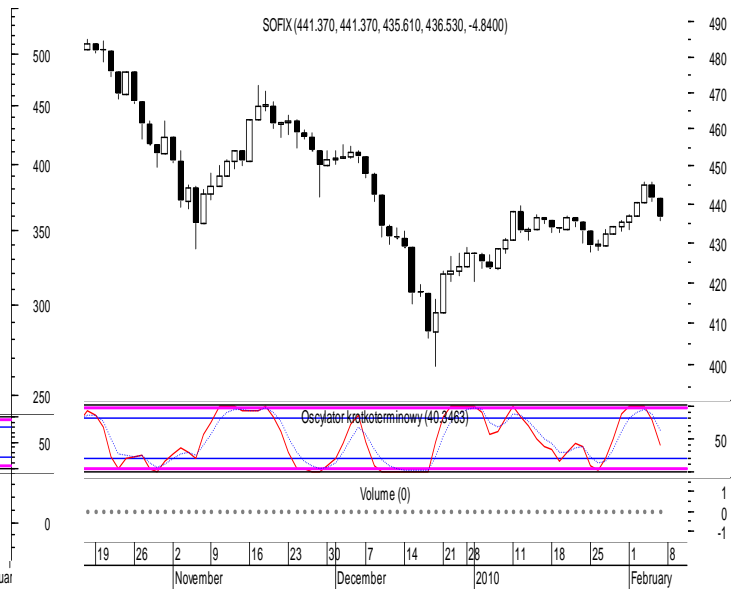
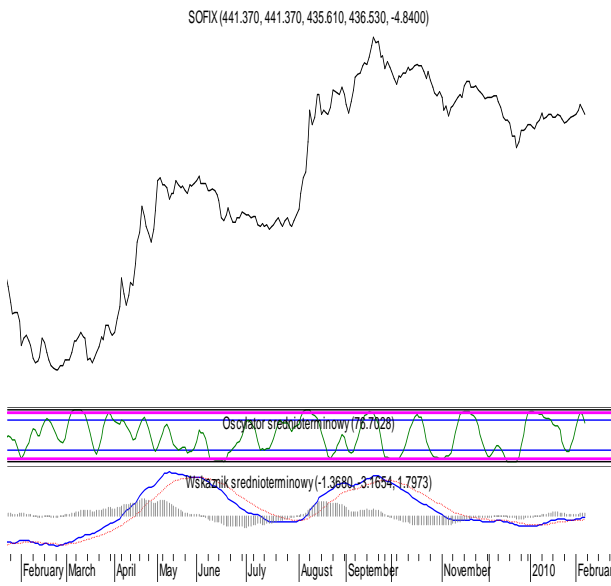
**BUX**



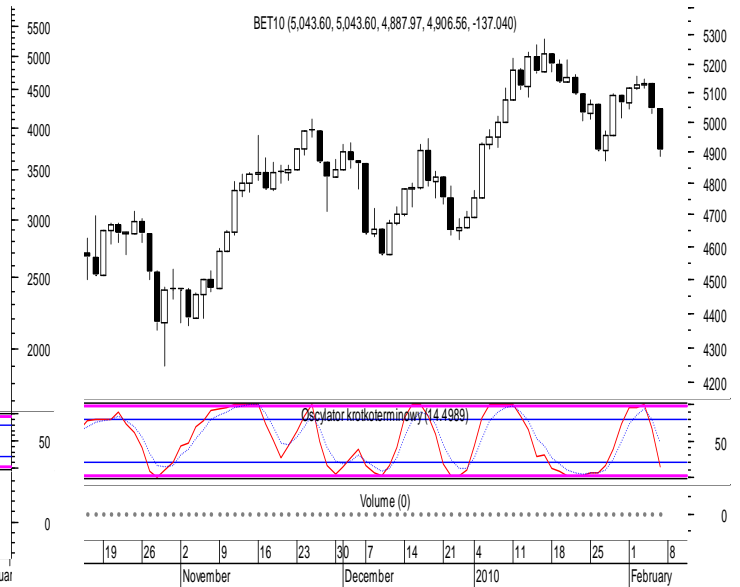
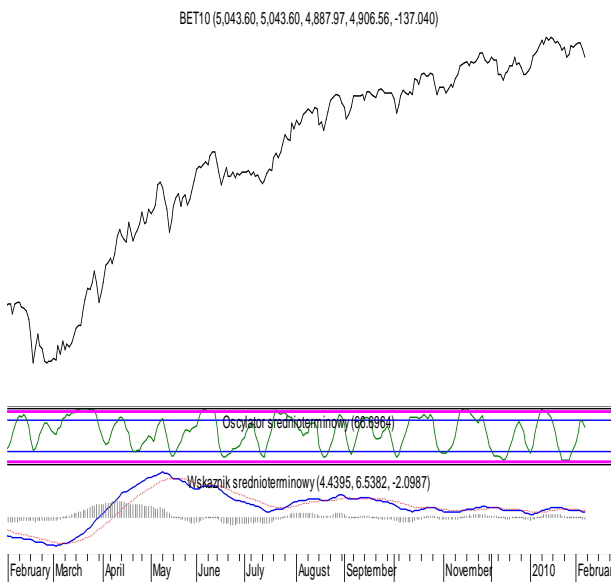
**PX**



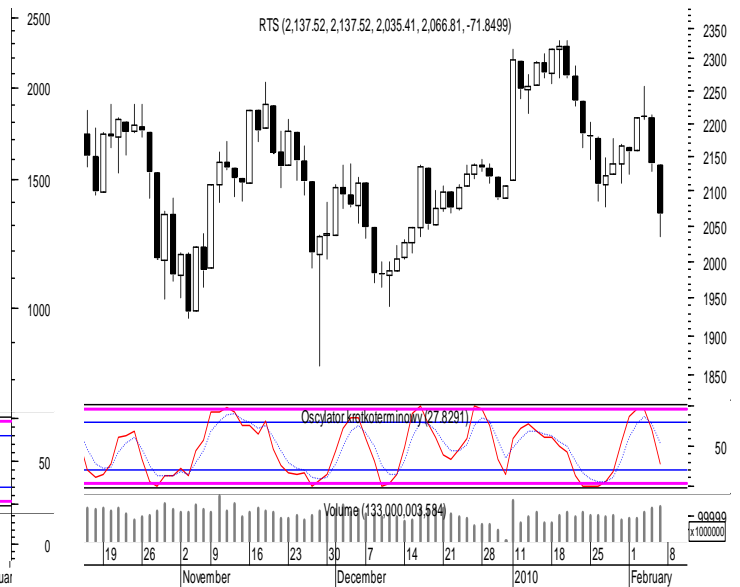
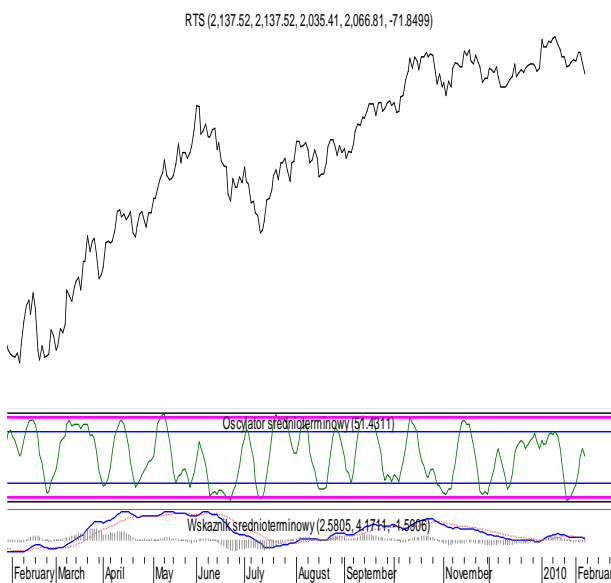
**SOFIX**



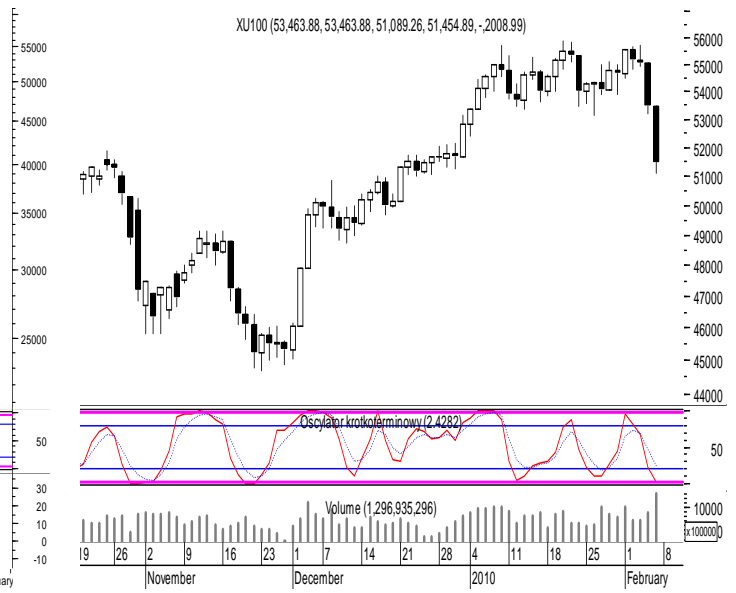
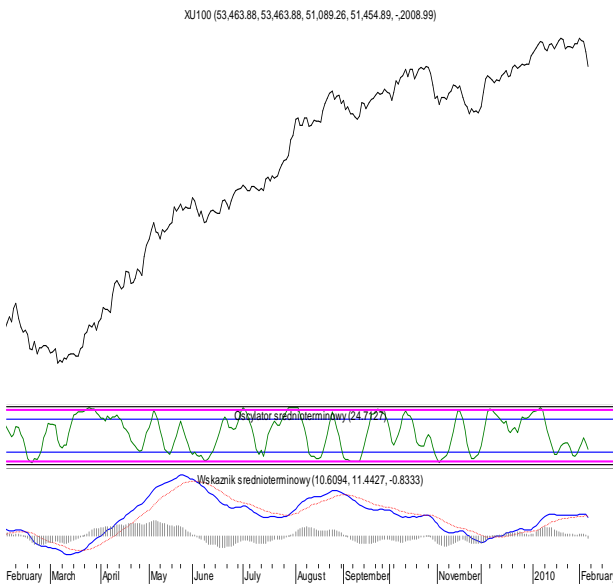
**BET10**



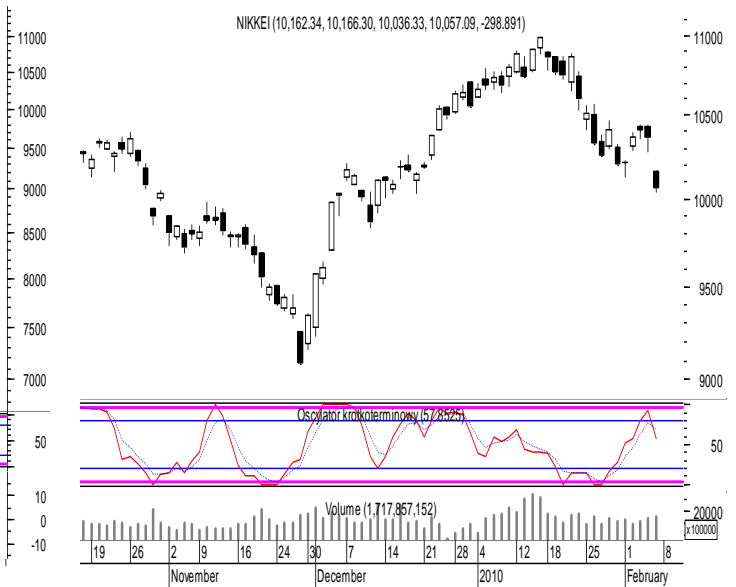
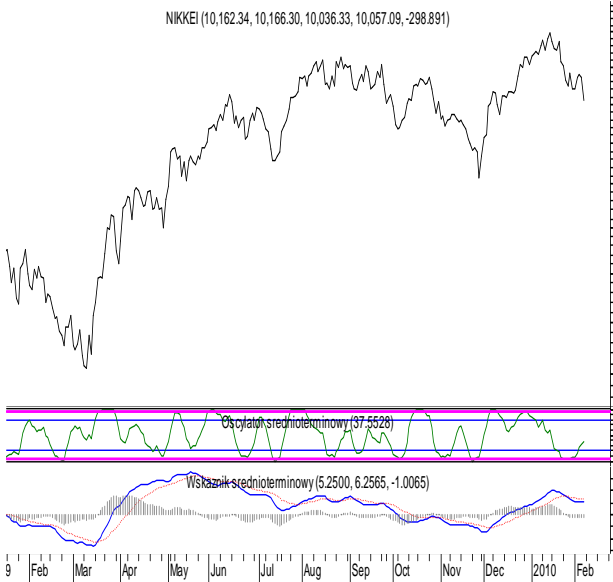
**RTX**



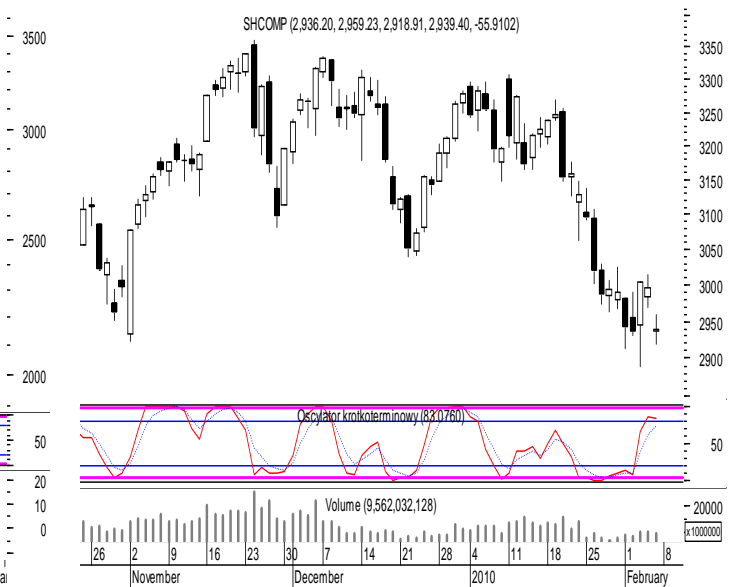
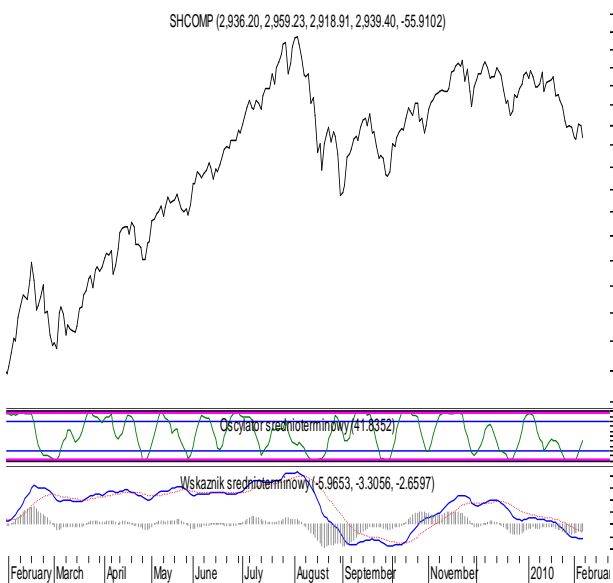
**ISE 100**



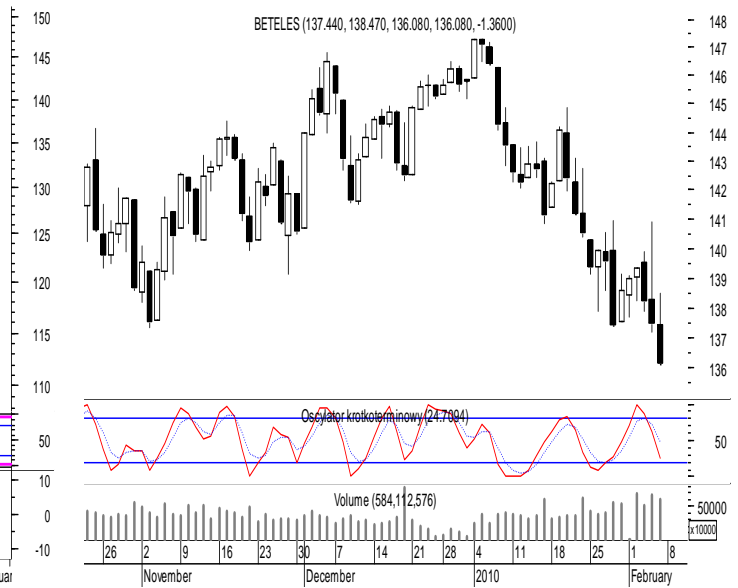
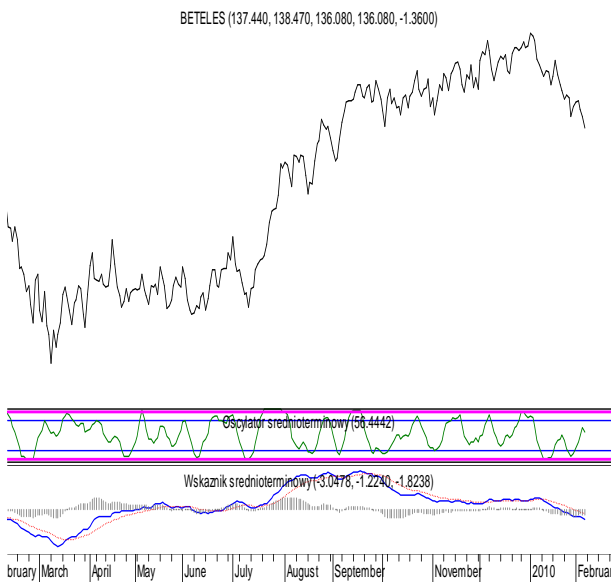
**NIKKEI**



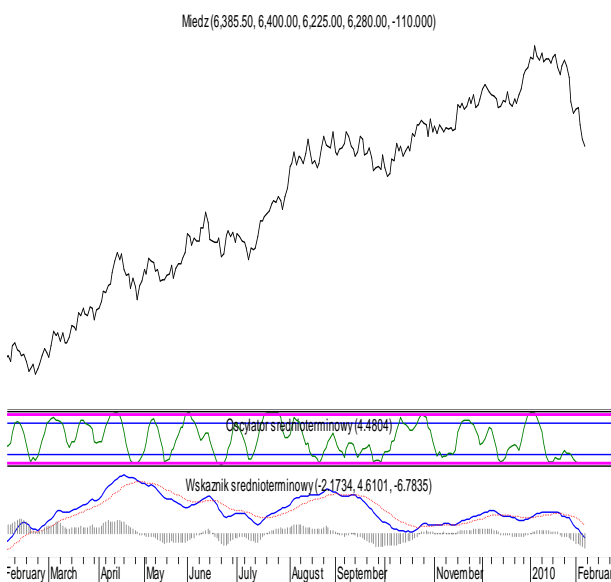
**SHCOMP**



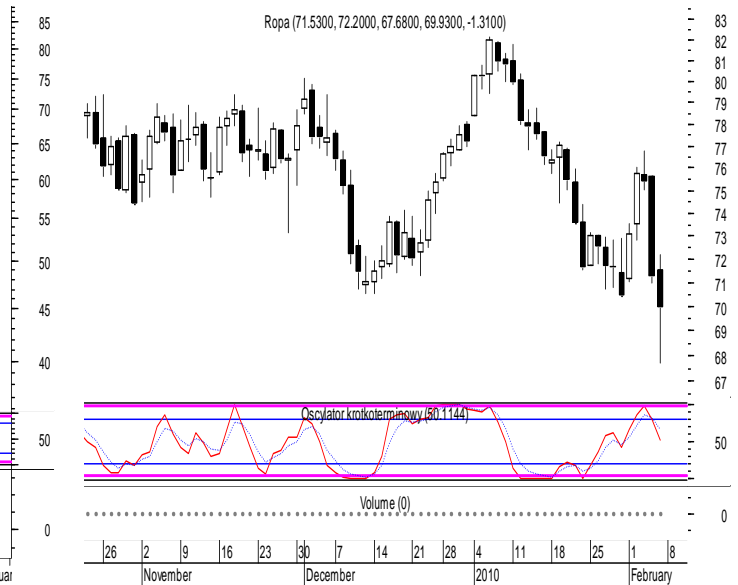
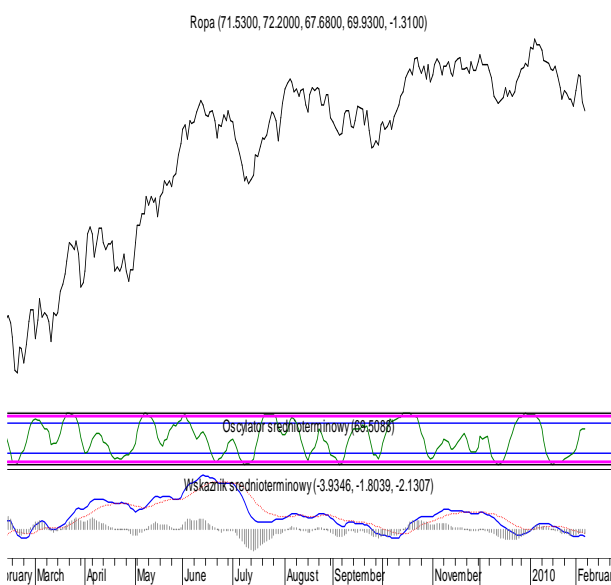
## BETELES



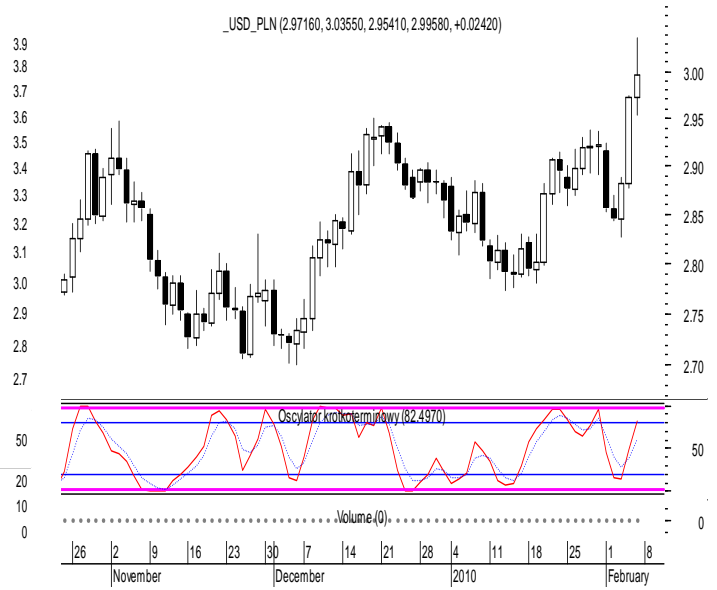
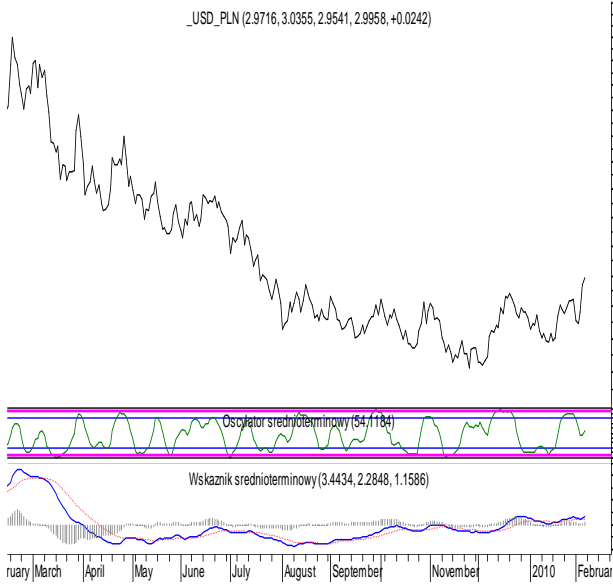
## MIEDŹ



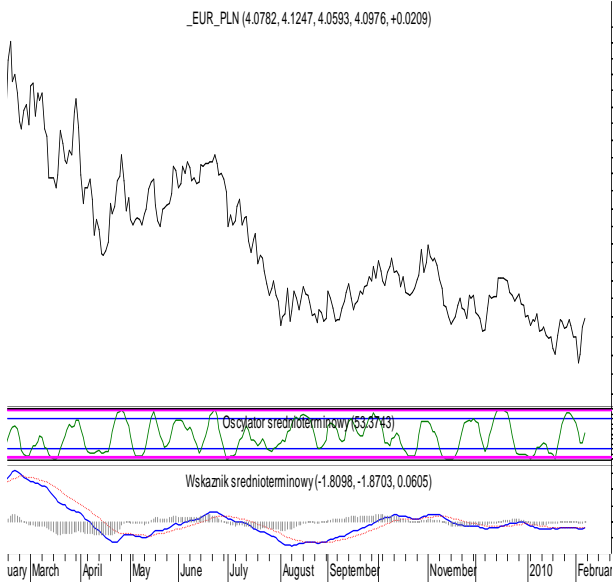
## ROPA



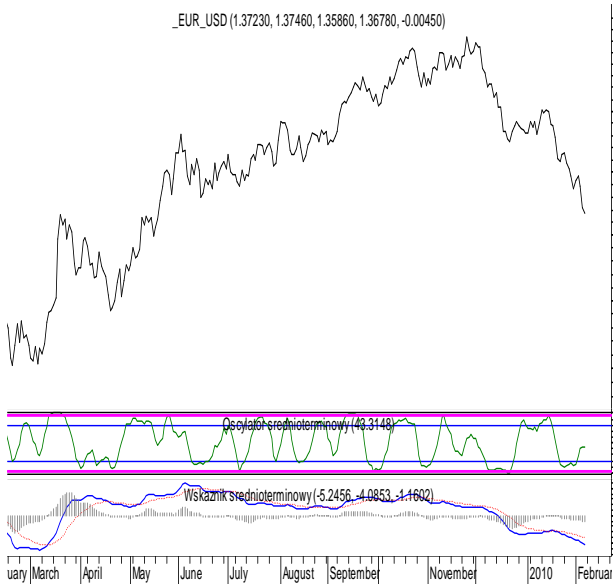
### USD/PLN



### EUR/PLN



### EUR/USD



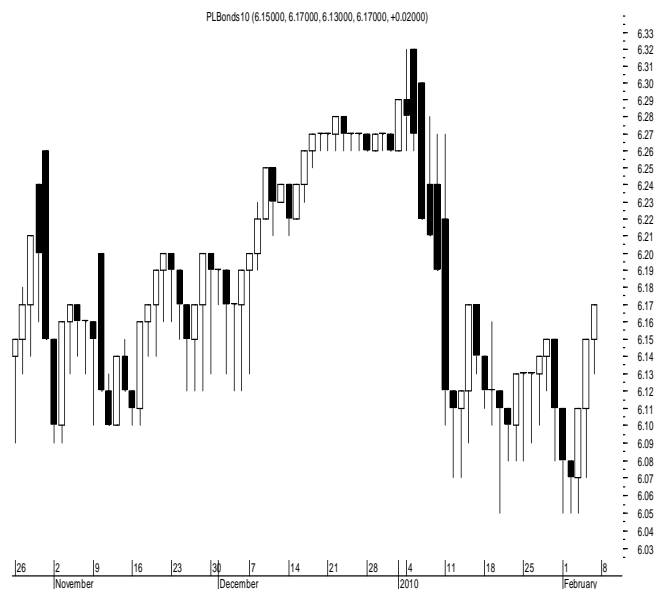
## Rentowność 10-letnich obligacji amerykańskich



## Rentowność 10-letnich obligacji niemieckich



## Rentowność 10-letnich obligacji polskich





**DJIA** - Dow Jones Industrial Average Index  
**S&P 500** - Standard and Poor's 500 Index  
**NASDAQ** - NASDAQ Composite Index  
**DAX** - German Stock Index of 30 selected blue chip stocks traded on the Frankfurt Stock Exchange  
**CAC 40** - Cotation Assistee en Continu - index of 40 companies listed on the Paris Bourse  
**FTSE 100** - Financial Times Stock Exchange 100-Share Index  
**WIG 20** - Warsaw Stock Exchange Index of 20 blue chip stocks  
**BUX** - Budapest Stock Exchange Index  
**PX 50** - Index of 50 companies listed on the Prague Stock Exchange  
**SOFIX** - Bulgarian Stock Exchange Index  
**BET10** - Official index of Bucharest Stock Exchange  
**RTX** - Russian Traded Index  
**ISE 100** - Istanbul Stock Exchange National 100 Index  
**NIKKEI** - Index of 225 top-rated Japanese companies  
**SHCOMP** - The Shanghai Stock Price Index  
**BETELES** - Bloomberg Europe Telecommunication Services Index  
**MIEDŹ** - LME COPPER 3MO (\$)  
**ROPA** - Bloomberg European Dated Brent Crude Oil Spot Price  
**USBonds10** - US Generic Government Bonds 10 Year Yield  
**GRBonds10** - German Generic Government Bonds 10 Year Yield  
**PLBonds10** - Polish Generic Government Bonds 10 Year Yield

---

**Rekomendacje Domu Inwestycyjnego BRE Banku S.A.**

Rekomendacja jest ważna w okresie 6-9 miesięcy, o ile nie nastąpi wcześniejsza jej zmiana. Oczekiwane zwroty z poszczególnych rekomendacji są następujące:

**KUPUJ** - oczekujemy, że stopa zwrotu z inwestycji wyniesie co najmniej 15%  
**AKUMULUJ** - oczekujemy, że stopa zwrotu z inwestycji znajdzie się w przedziale 5%-15%  
**TRZYMAJ** - oczekujemy, że stopa zwrotu z inwestycji znajdzie się w przedziale -5% do +5%  
**REDUKUJ** - oczekujemy, że stopa zwrotu z inwestycji znajdzie się w przedziale od -5% do -15%  
**SPRZEDAJ** - oczekujemy, że inwestycja przyniesie stratę większą niż 15%.  
Rekomendacje są aktualizowane przynajmniej raz na 9 miesięcy.

Niniejsze opracowanie wyraża wiedzę oraz poglądy jego autorów, według stanu na dzień sporządzenia opracowania.

Niniejsze opracowanie zostało sporządzone z zachowaniem zasad metodologicznej poprawności i obiektywizmu na podstawie ogólnodostępnych informacji, które DI BRE Banku S.A. uważa za wiarygodne, w tym informacji publikowanych przez emitentów, których akcje są przedmiotem rekomendacji. DI BRE Banku S.A. nie gwarantuje jednakże dokładności ani kompletności opracowania, w szczególności w przypadku, gdyby informacje na których oparto się przy sporządzaniu opracowania okazały się niedokładne, niekompletne, lub nie w pełni odzwierciedlały stan faktyczny.

Do rekomendacji wybrano istotne dane z całej historii Spółki będącej przedmiotem rekomendacji ze szczególnym uwzględnieniem okresu jaki upłynął od poprzedniej rekomendacji

Inwestowanie w akcje wiąże się z szeregiem ryzyk związanych między innymi z sytuacją makroekonomiczną kraju, zmianą regulacji prawnych, zmianami sytuacji na rynkach towarowych. Wyeliminowanie tych ryzyk jest praktycznie niemożliwe.

DI BRE Banku S.A. nie ponosi odpowiedzialności za decyzje inwestycyjne podjęte na podstawie niniejszego opracowania, ani za szkody poniesione w wyniku decyzji inwestycyjnych podjętych na podstawie niniejszego opracowania.

Jest możliwe, że DI BRE Banku S.A. świadczy, będzie świadczyć, lub w przeszłości świadczył usługi na rzecz przedsiębiorców i innych podmiotów wymienionych w niniejszym opracowaniu.

Powielanie bądź publikowanie niniejszego opracowania lub jego części, lub rozpowszechnianie w inny sposób informacji zawartych w niniejszym opracowaniu wymaga uprzedniej, pisemnej zgody DI BRE Banku S.A.

Adresatami rekomendacji są wszyscy Klienci Domu Inwestycyjnego BRE Banku SA .

Nadzór nad działalnością Domu Inwestycyjnego BRE Banku SA sprawuje Komisja Nadzoru Finansowego.

Osoby, które nie uczestniczyły w przygotowaniu rekomendacji ale miały lub mogły mieć dostęp do rekomendacji przed jej przekazaniem do publicznej wiadomości, to osoby zatrudnione w DI BRE Banku S.A. upoważnione do bezpośredniego dostępu do pomieszczeń, w których opracowywane były rekomendacje, inne niż analitycy wymienieni jako sporządzający niniejszą rekomendację.

**Silne i słabe strony metod wyceny zastosowanych w rekomendacji:**

**DCF** – uważana za najbardziej właściwą metodologicznie techniką wyceny; polega ona na dyskontowaniu przepływów finansowych generowanych przez spółkę; jej wadą jest duża wrażliwość na zmiany założeń prognostycznych w modelu  
**Wskaźnikowa** – opiera się na porównaniu mnożników wyceny firm z branży; prosta w konstrukcji, lepiej niż DCF odzwierciedla bieżący stan rynku; do jej wad można zaliczyć dużą zmienność (wahania wraz z indeksami giełdowymi) oraz trudność w doborze grupy porównywalnych spółek.