



Rynek akcji

Przegląd z Rynków Zagranicznych

Analiza Techniczna

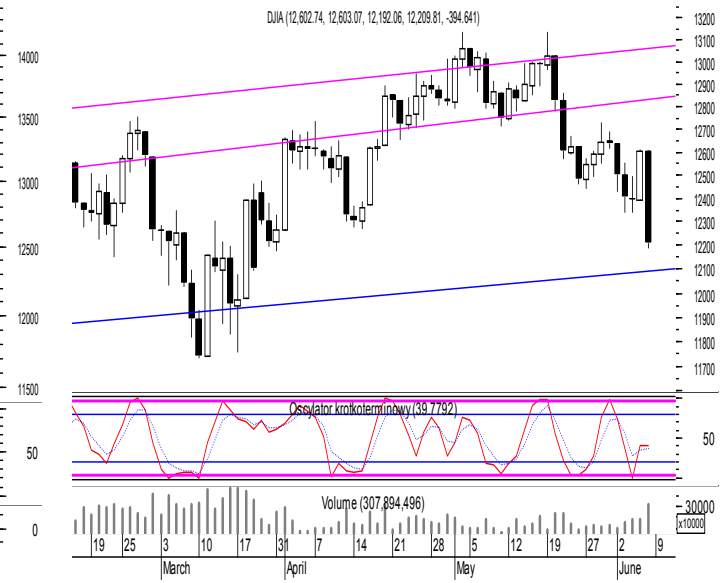
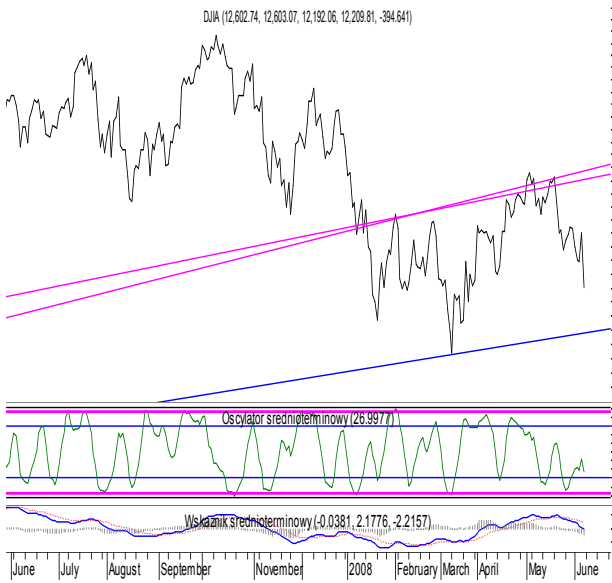
Sesja z dnia: 6 czerwca 2008r.

Indeks	Otwarcie	Maksimum	Minimum	Zamknięcie	Zmiana	Wolumen
DJIA	12 602,74	12 603,07	12 192,06	12 209,81	-3,13%	307 894 496
S&P 500	1 400,06	1 400,06	1 359,90	1 360,68	-3,09%	1 342 119 680
NASDAQ	2 529,38	2 529,97	2 474,56	2 474,56	-2,96%	870 169 344
DAX	6 966,09	7 002,85	6 796,28	6 803,81	-1,99%	160 851 440
CAC 40	4 936,89	4 969,03	4 793,72	4 795,32	-2,28%	203 483 072
FTSE 100	5 995,30	6 074,50	5 906,50	5 906,80	-1,48%	1 377 027 712
WIG20	2 930,48	2 948,34	2 864,57	2 864,57	-0,85%	20 741 540
BUX	22 390,35	22 488,84	21 945,68	21 977,58	-1,43%	3 408 726
PX	1 658,80	1 674,80	1 630,50	1 632,60	-1,31%	2 824 136
RTS1	3 453,93	3 536,81	3 453,83	3 508,26	1,93%	283 852 224
SOFIX	1 227,43	1 228,47	1 223,68	1 225,34	-0,16%	N/A
BET10	7 621,05	7 787,86	7 621,05	7 665,64	0,59%	N/A
XU100	39 993,46	40 564,72	39 527,65	39 645,54	-2,02%	283 247 840
BETELES	163,31	164,72	160,89	160,94	-1,51%	620 843 712
NIKKEI	14 530,36	14 601,27	14 489,44	14 489,44	1,03%	N/A
SHCOMP	3 362,01	3 371,28	3 312,72	3 329,67	-0,66%	N/A
Miedź	7 860,00	8 075,00	7 860,00	8 000,00	2,37%	N/A
Ropa	127,46	134,86	126,57	134,86	6,29%	N/A
PLN/USD	2,1718	2,1758	2,1532	2,1632	-0,40%	N/A
PLN/EUR	3,3818	3,4046	3,3759	3,4041	0,67%	N/A
EUR/USD	1,5571	1,5751	1,5568	1,5737	1,07%	N/A
USBonds10	4,0287	4,0539	3,9053	3,9092	-3,20%	N/A
GRBonds10	4,4730	4,4770	4,3810	4,4210	-1,07%	N/A
PLBonds10	6,4870	6,6050	6,4150	6,4220	-0,85%	N/A

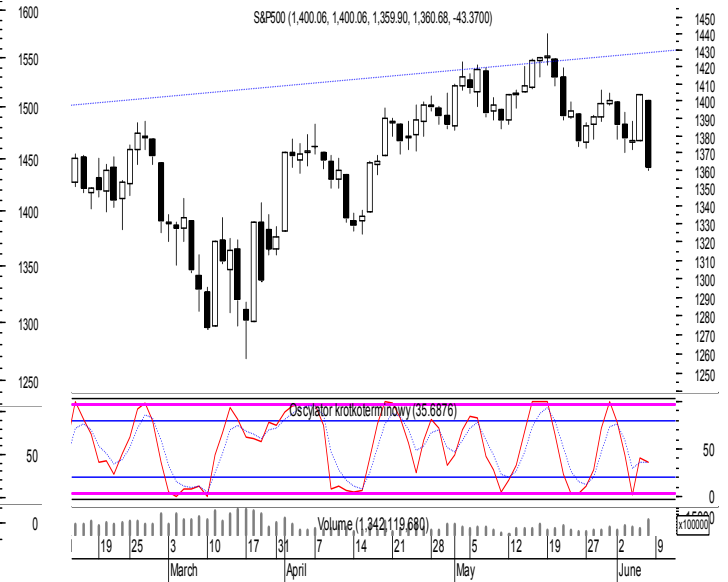
Źródło: Bloomberg

W celu zawierania transakcji na rynkach zagranicznych prosimy o kontakt z:
Szczepański Jacek- tel: (+48 22) 697-48-64, e-mail: jacek.szczepanski@dibre.com.pl

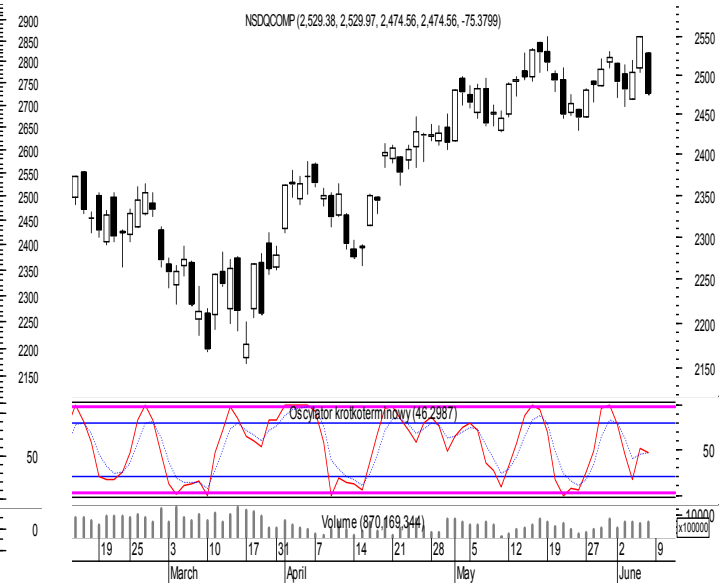
DJIA



S&P 500



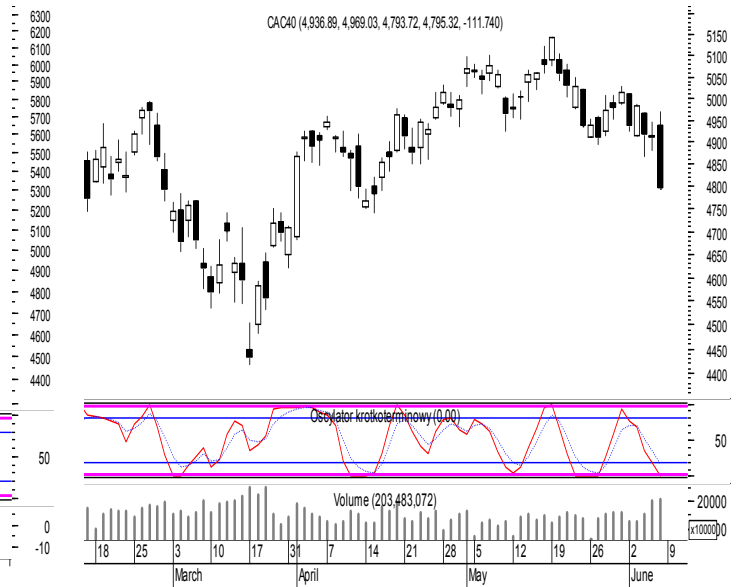
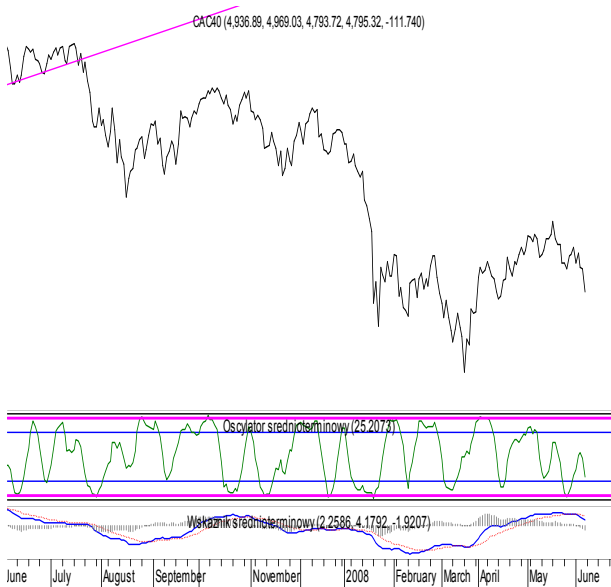
NASDAQ



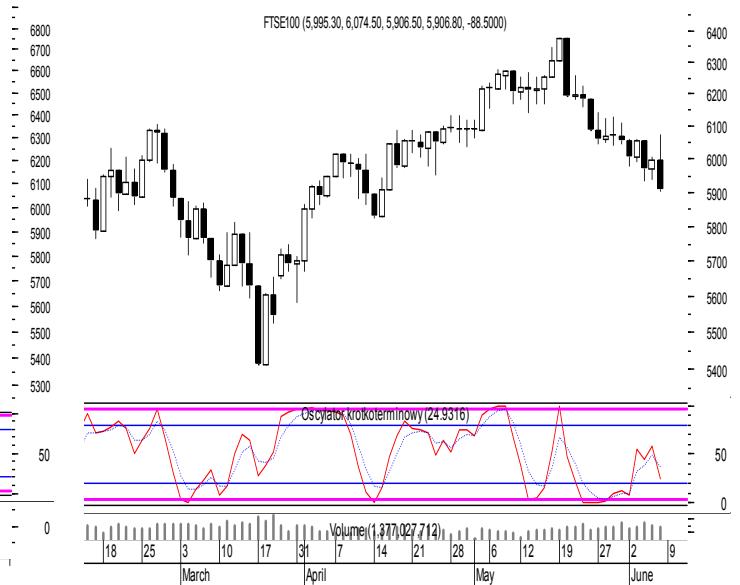
DAX



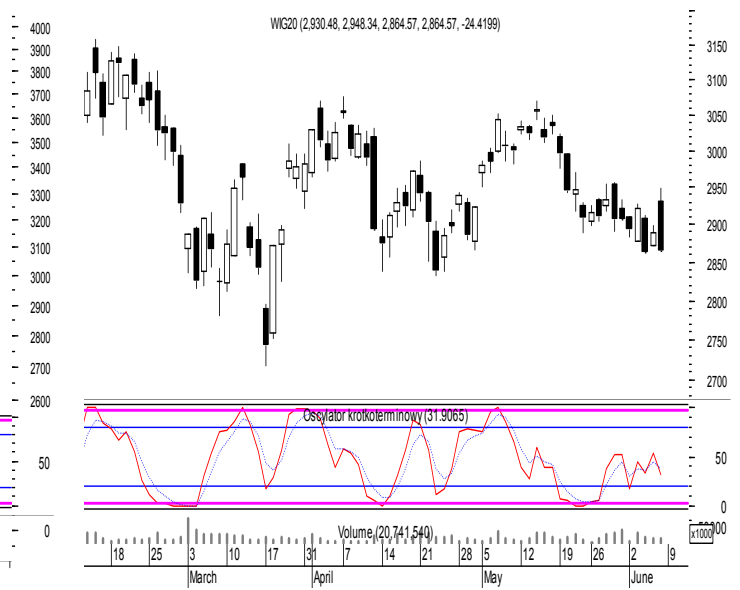
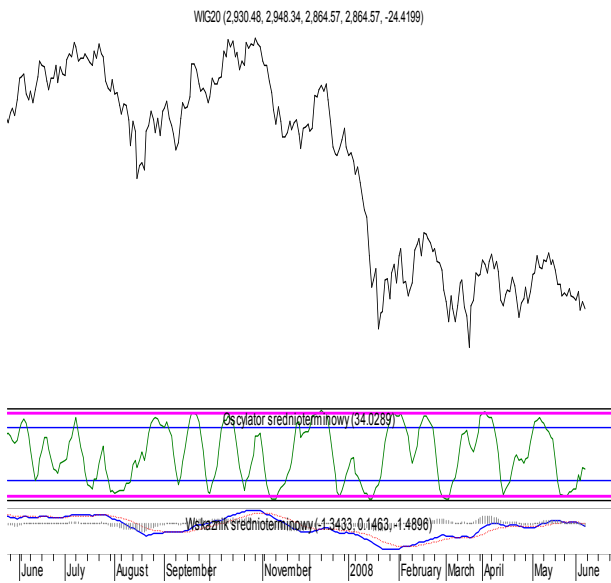
CAC 40



FTSE 100



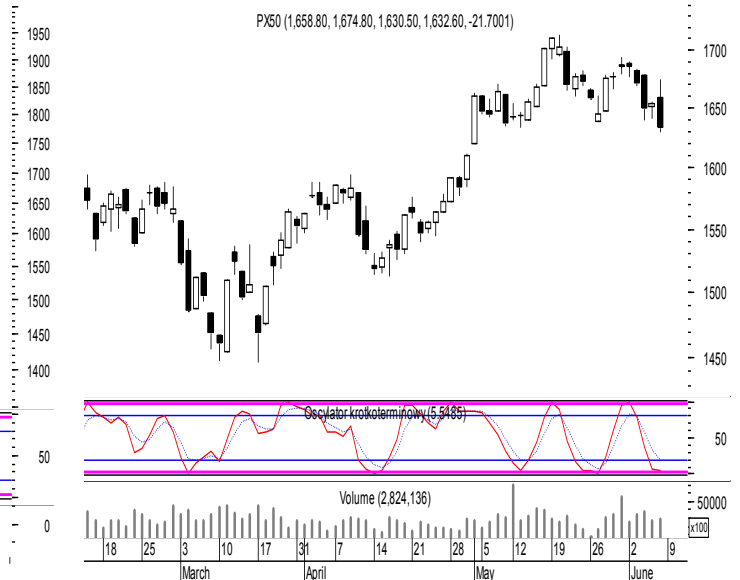
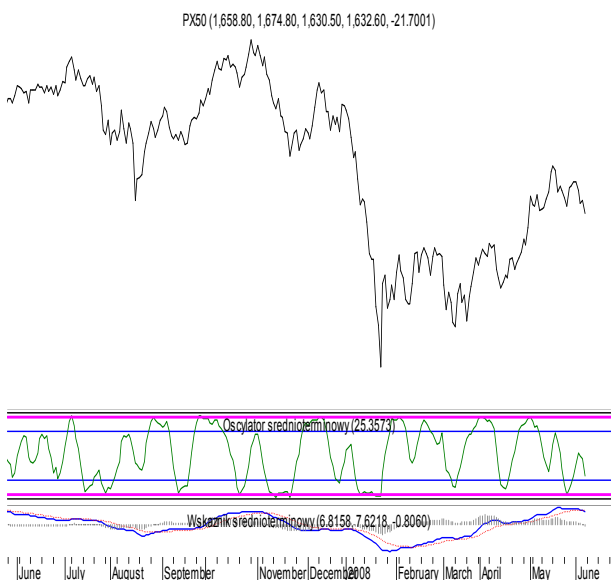
WIG 20



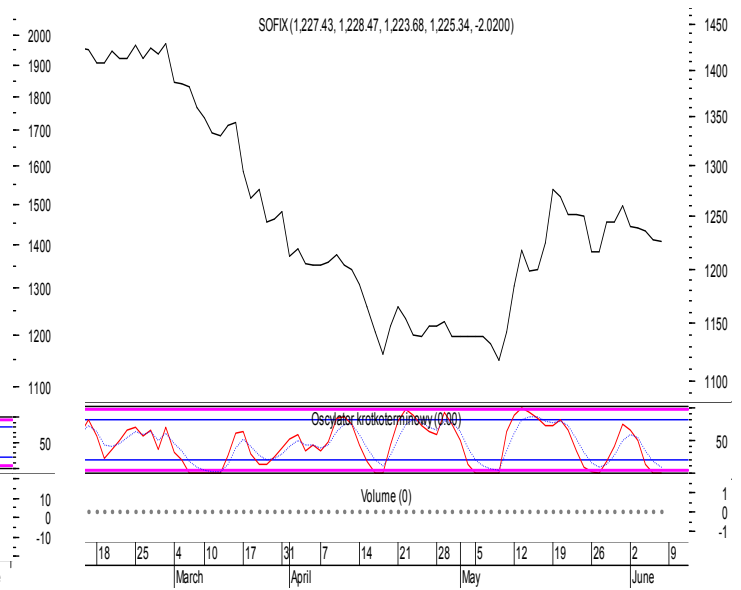
BUX



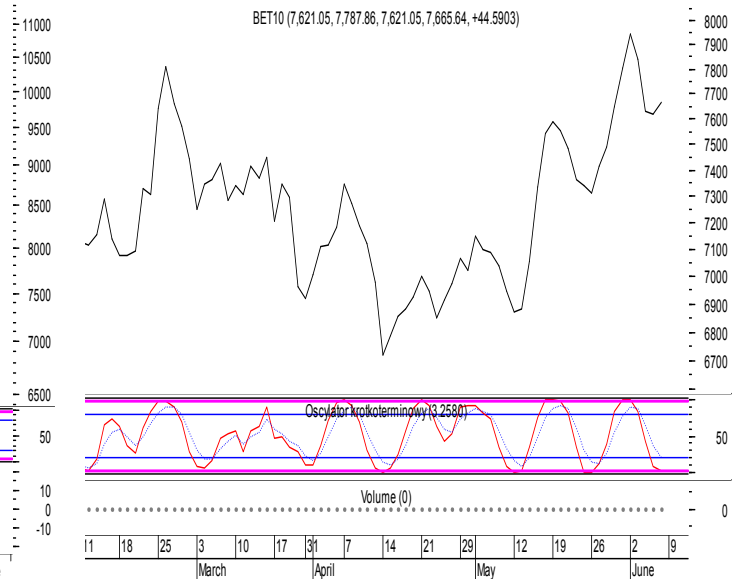
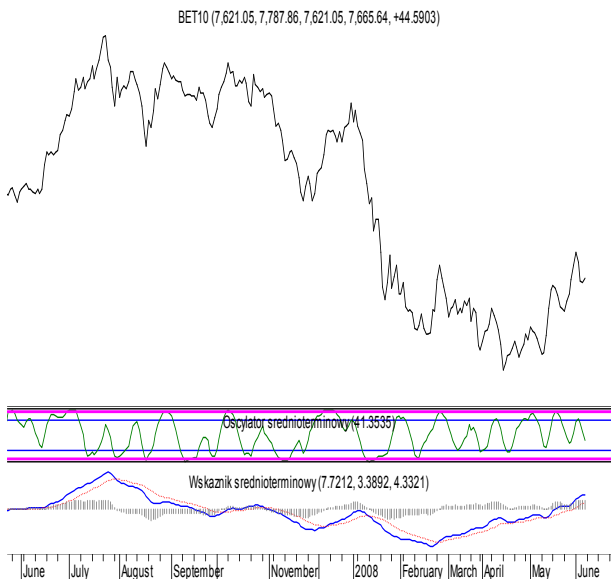
PX



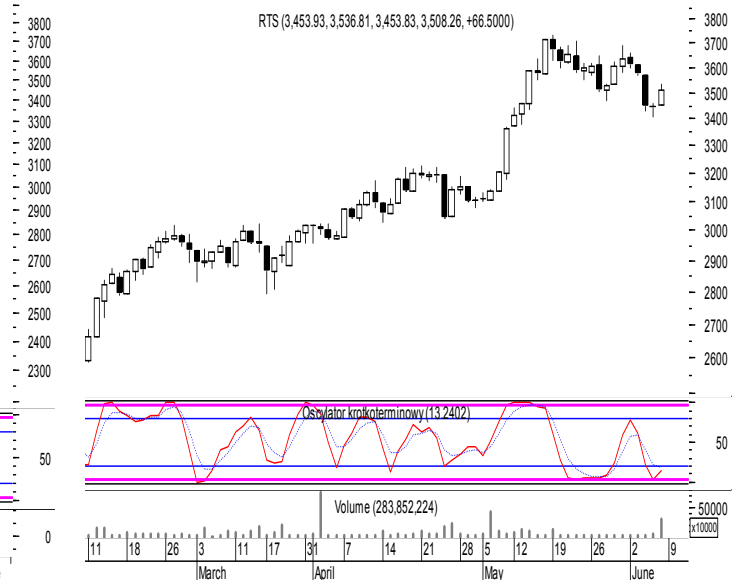
SOFIX



BET10



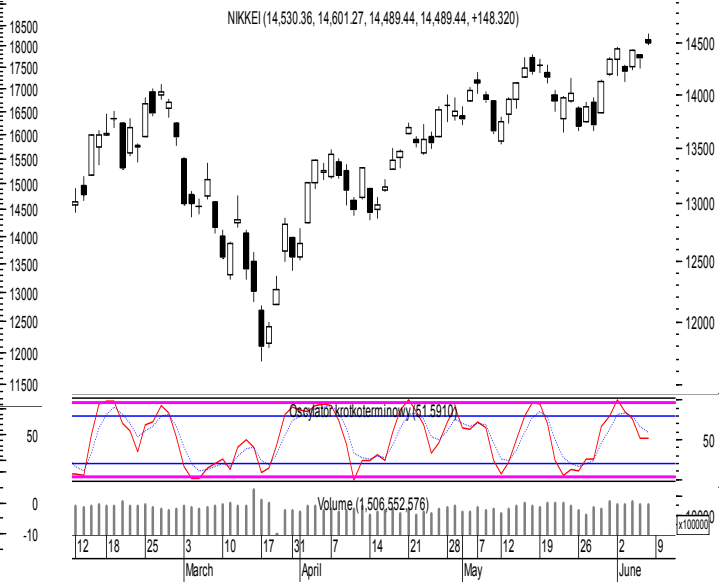
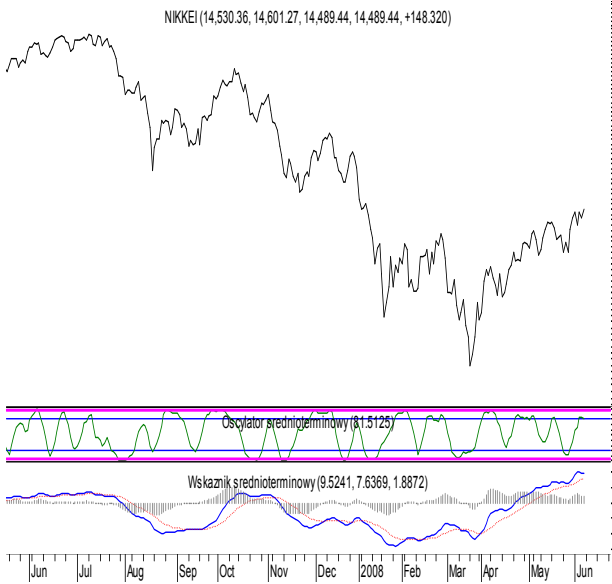
RTX



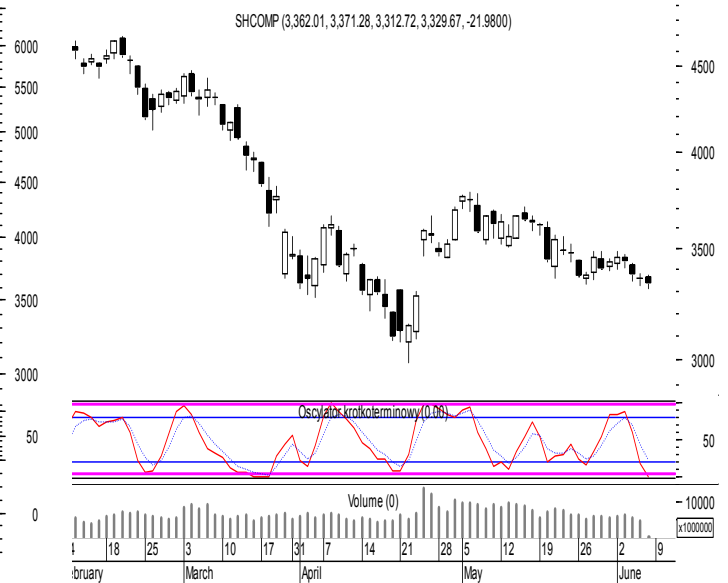
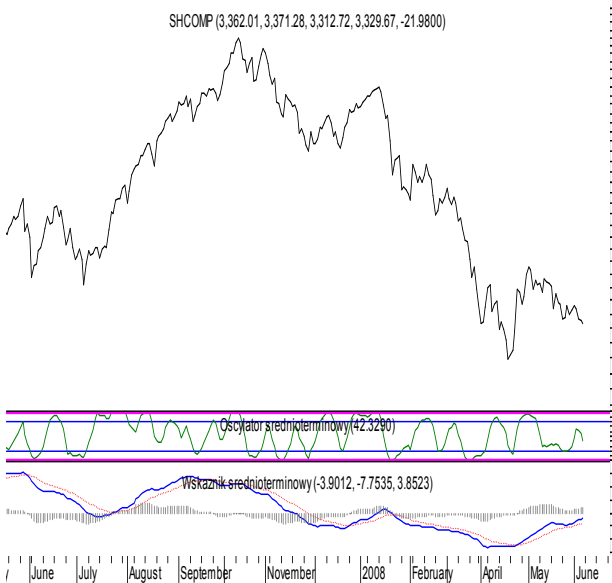
ISE 100



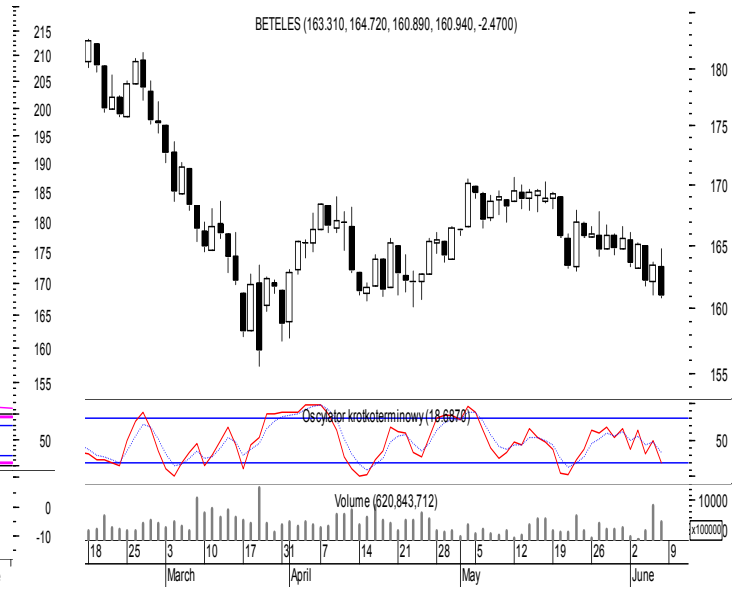
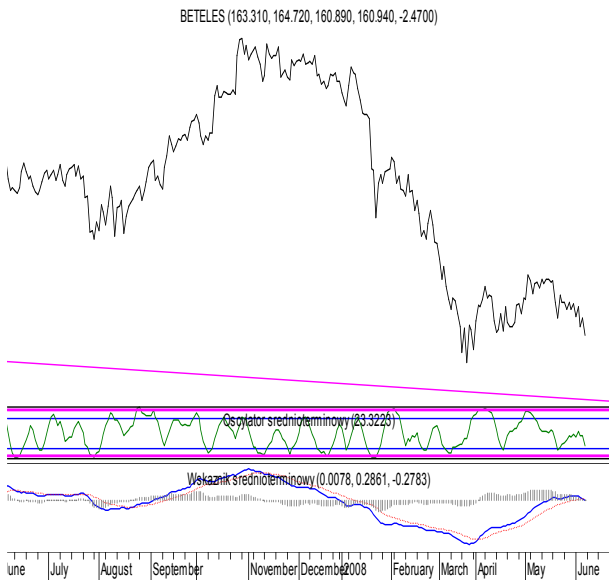
NIKKEI



SHCOMP



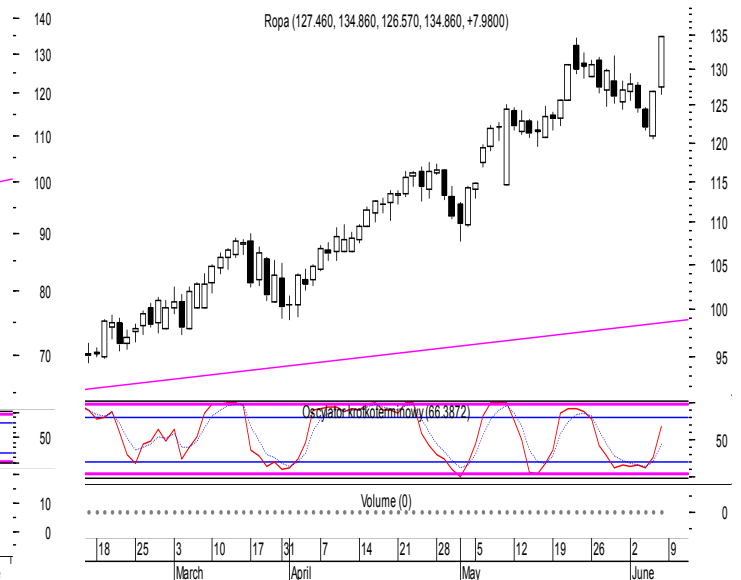
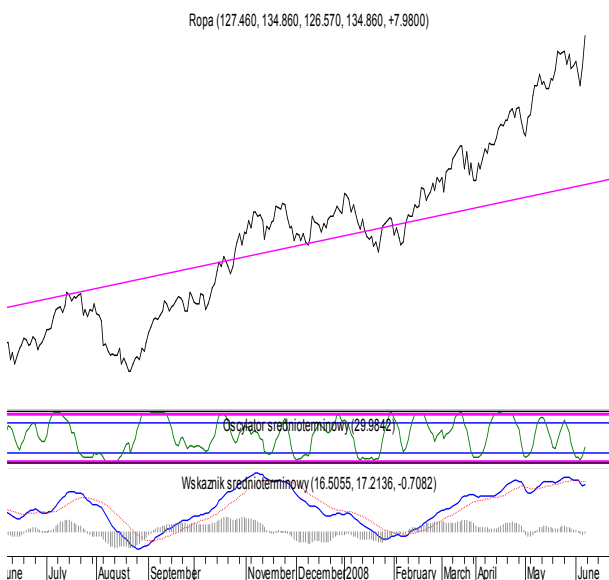
BETELES



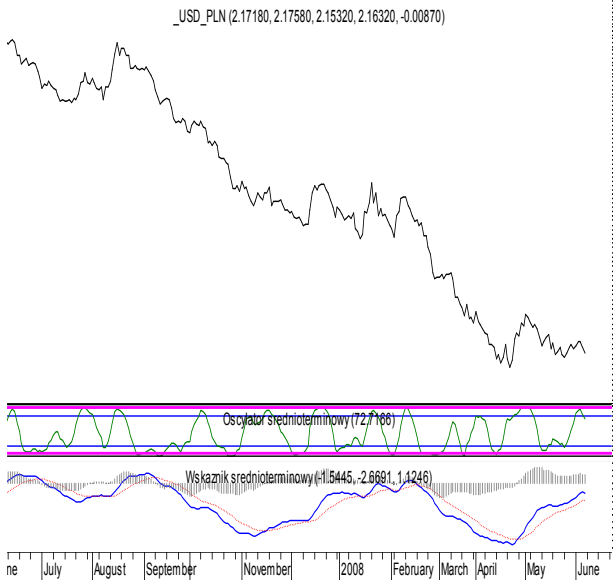
MIEDŹ



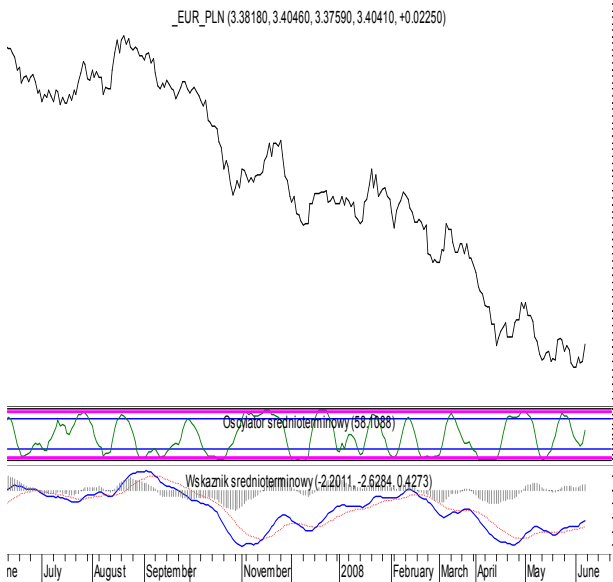
ROPA



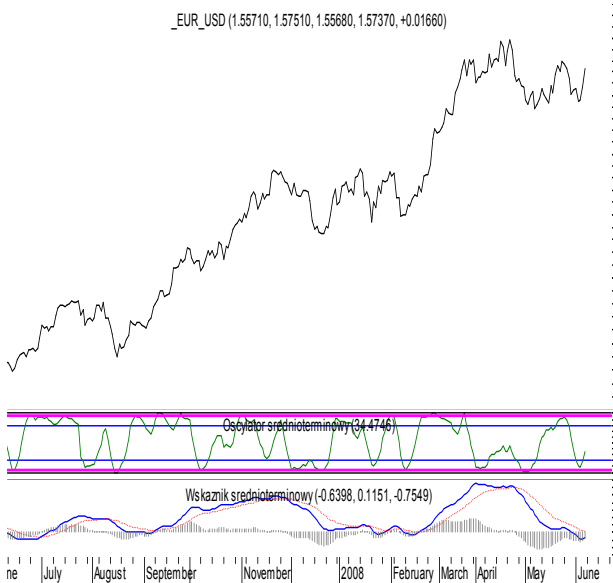
USD/PLN



EUR/PLN



EUR/USD



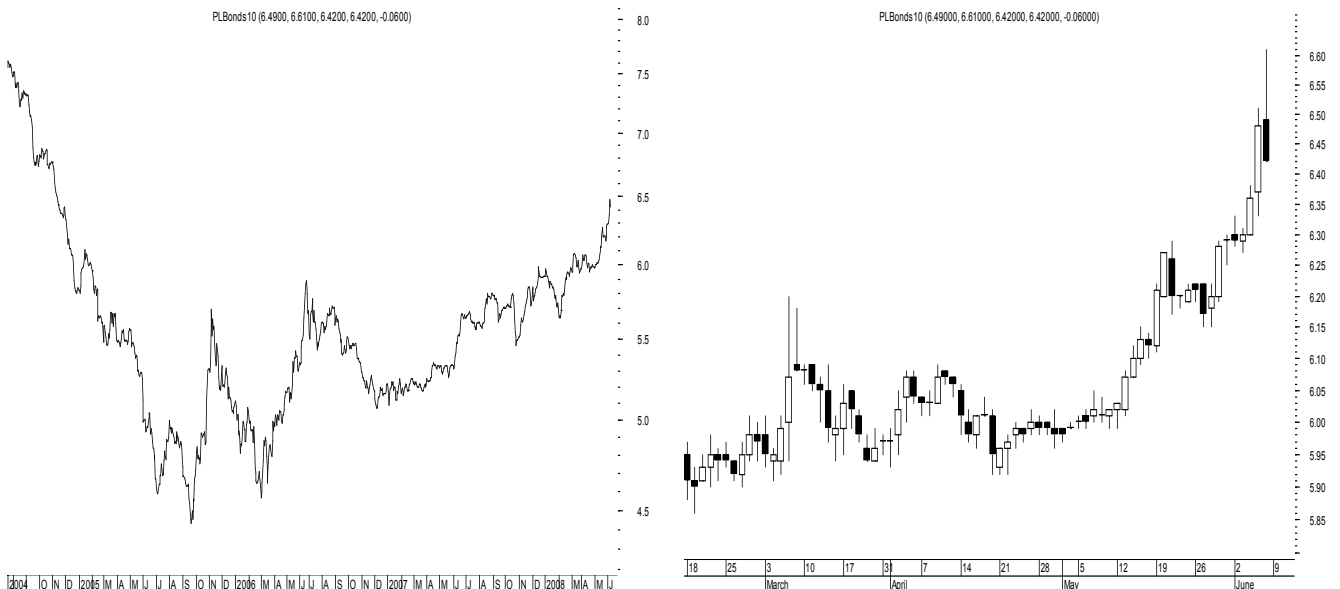
Rentowność 10-letnich obligacji amerykańskich



Rentowność 10-letnich obligacji niemieckich



Rentowność 10-letnich obligacji polskich



DJIA - Dow Jones Industrial Average Index
S&P 500 - Standard and Poor's 500 Index
NASDAQ - NASDAQ Composite Index
DAX - German Stock Index of 30 selected blue chip stocks traded on the Frankfurt Stock Exchange
CAC 40 - Cotation Assistee en Continu - index of 40 companies listed on the Paris Bourse
FTSE 100 - Financial Times Stock Exchange 100-Share Index
WIG 20 - Warsaw Stock Exchange Index of 20 blue chip stocks
BUX - Budapest Stock Exchange Index
PX 50 - Index of 50 companies listed on the Prague Stock Exchange
SOFIX - Bulgarian Stock Exchange Index
BET10 - Official index of Bucharest Stock Exchange
RTX - Russian Traded Index
ISE 100 - Istanbul Stock Exchange National 100 Index
NIKKEI - Index of 225 top-rated Japanese companies
SHCOMP - The Shanghai Stock Price Index
BETELES - Bloomberg Europe Telecommunication Services Index
MIEDŹ - LME COPPER 3MO (\$)
ROPA - Bloomberg European Dated Brent Crude Oil Spot Price
USBonds10 - US Generic Government Bonds 10 Year Yield
GRBonds10 - German Generic Government Bonds 10 Year Yield
PLBonds10 - Polish Generic Government Bonds 10 Year Yield

Rekomendacje Domu Inwestycyjnego BRE Banku S.A.

Rekomendacja jest ważna w okresie 6-9 miesięcy, o ile nie nastąpi wcześniejsza jej zmiana. Oczekiwane zwroty z poszczególnych rekomendacji są następujące:

KUPUJ - oczekujemy, że stopa zwrotu z inwestycji wyniesie co najmniej 15%

AKUMULUJ - oczekujemy, że stopa zwrotu z inwestycji znajdzie się w przedziale 5%-15%

TRZYMAJ - oczekujemy, że stopa zwrotu z inwestycji znajdzie się w przedziale -5% do +5%

REDUKUJ - oczekujemy, że stopa zwrotu z inwestycji znajdzie się w przedziale od -5% do -15%

SPRZEDAJ - oczekujemy, że inwestycja przyniesie stratę większą niż 15%.

Rekomendacje są aktualizowane przynajmniej raz na 9 miesięcy.

Niniejsze opracowanie wyraża wiedzę oraz poglądy jego autorów, według stanu na dzień sporządzenia opracowania.

Niniejsze opracowanie zostało sporządzone z zachowaniem zasad metodologicznej poprawności i obiektywizmu na podstawie ogólnodostępnych informacji, które DI BRE Banku S.A. uważa za wiarygodne, w tym informacji publikowanych przez emitentów, których akcje są przedmiotem rekomendacji. DI BRE Banku S.A. nie gwarantuje jednakże dokładności ani kompletności opracowania, w szczególności w przypadku, gdyby informacje na których oparto się przy sporządzaniu opracowania okazały się niedokładne, niekompletne, lub nie w pełni odzwierciedlały stan faktyczny.

Do rekomendacji wybrano istotne dane z całej historii Spółki będącej przedmiotem rekomendacji ze szczególnym uwzględnieniem okresu jaki upłynął od poprzedniej rekomendacji

Inwestowanie w akcje wiąże się z szeregiem ryzyk związanych między innymi z sytuacją makroekonomiczną kraju, zmianą regulacji prawnych, zmianami sytuacji na rynkach towarowych. Wyeliminowanie tych ryzyk jest praktycznie niemożliwe.

DI BRE Banku S.A. nie ponosi odpowiedzialności za decyzje inwestycyjne podjęte na podstawie niniejszego opracowania, ani za szkody poniesione w wyniku decyzji inwestycyjnych podjętych na podstawie niniejszego opracowania.

Jest możliwe, że DI BRE Banku S.A. świadczy, będzie świadczył, lub w przeszłości świadczył usługi na rzecz przedsiębiorców i innych podmiotów wymienionych w niniejszym opracowaniu.

Powielanie bądź publikowanie niniejszego opracowania lub jego części, lub rozpowszechnianie w inny sposób informacji zawartych w niniejszym opracowaniu wymaga uprzedniej, pisemnej zgody DI BRE Banku S.A.

Adresatami rekomendacji są wszyscy Klienci Domu Inwestycyjnego BRE Banku SA .

Nadzór nad działalnością Domu Inwestycyjnego BRE Banku SA sprawuje Komisja Nadzoru Finansowego.

Osoby, które nie uczestniczyły w przygotowaniu rekomendacji ale miały lub mogły mieć dostęp do rekomendacji przed jej przekazaniem do publicznej wiadomości, to osoby zatrudnione w DI BRE Banku S.A. upoważnione do bezpośredniego dostępu do pomieszczeń, w których opracowywane były rekomendacje, inne niż analitycy wymienieni jako sporządzający niniejszą rekomendację.

Silne i słabe strony metod wyceny zastosowanych w rekomendacji:

DCF – uważana za najbardziej właściwą metodologicznie techniką wyceny; polega ona na dyskontowaniu przepływów finansowych generowanych przez spółkę; jej wadą jest duża wrażliwość na zmiany założeń prognostycznych w modelu

Wskaźnikowa – opiera się na porównaniu mnożników wyceny firm z branży; prosta w konstrukcji, lepiej niż DCF odzwierciedla bieżący stan rynku; do jej wad można zaliczyć dużą zmienność (wahania wraz z indeksami giełdowymi) oraz trudność w doborze grupy porównywalnych spółek.