

Strefa Sztuki 14



Uczestnicy:

- | | | | |
|-----------|--------------------------|-----------|------------------------------|
| 1 | Maria Czerkas | 2 | Kazimierz Gomułka |
| 3 | Jolanta Grabowska | 4 | Mieczysław Iwaszko |
| 5 | Zdzisław Jaroszek | 6 | Halina Mackiewicz |
| 7 | Ewa Miazek | 8 | Izabela Muszczyńko |
| 9 | Wiesław Osewski | 10 | Andrzej Strumiłło |
| 11 | Wiesław Szumiński | 12 | Andrzej Taraszkiewicz |
| 13 | Olga Wielogórska | 14 | Andrzej Zujewicz |

Organizator wystawy:

Galeria im. Sleńdzińskich w Białymstoku - ekspozycja luty / marzec 2010

Współorganizator:

Galeria Chłodna 20 Regionalnego Ośrodka Kultury i Sztuki w Suwałkach

Strefa Sztuki 14

Strefa Sztuki 14 jest prezentacją postaw i osobowości twórczych czternastu artystów z Suwalszczyzny. Zestaw prac prezentowany w galerii im. Slendzińskich tylko pozornie różni się poruszonymi w nich tematami. Łączy je jednak coś, co niezmiennie istnieje od początku bytności człowieka na ziemi.

Jest to potrzeba wypowiedzi, ekspresji, próby zapisu egzystencji człowieka. Poruszani przez silne bodźce zewnętrzne artyści tworzą swój wewnętrzny świat. W ich twórczości przewijają się tematy związane z bólem i cierpieniem człowieka, stany emocjonalne duszy, codzienny trud zmagania się z być lub nie być. Są i tacy, dla których piękno Suwalszczyzny jest źródłem natchnienia i magicznym obszarem wzruszeń, gdzie, jak mówią, anioły spadają z nieba. O tajemniczej Suwalszczyźnie opowiadają obrazy Ewy Miazek, Olgi Wielogórskiej, Marii Czerkas, Izy Muszczyńko, Jolanty Grabowskiej i Haliny Mackiewicz. Również literatura światowa stała się, jak w przypadku Wiesława Szumińskiego czy Wiesława Osewskiego, ważnym polem do wypowiedzi malarskiej lub graficznej. Człowieka w różnych stanach osobowości i jego kondycję psychofizyczną możemy dostrzec w pracach Andrzeja Strumiły, Zdzisława Jaroszka, Andrzeja Taraszkiewicza, Andrzeja Zujewicza i Mieczysława Iwaszki. Gdzieś wśród codzienności wyłania się człowiek-artysta Kazimierz Gomułka, na krawędzi szarego dnia, z zapisem „Dusiciel czasu”, rejestrując każdy dzień za pomocą geometrycznych znaków.

Wymieniona czternastka prezentuje zaledwie niewielki wycinek z wachlarza swych możliwości twórczych, ale to, co Państwu pokazujemy, stanowi dobry przykład, że artyści z Suwalszczyzny działają razem, że potrafią wznieść się ponad wyżyny szarej rzeczywistości, że poprzez swoją twórczość przekazują nam największą wartość – duchowe życie człowieka.

Halina Mackiewicz

MARIA CZERKAS

Olsztyn

mczerkas@gmail.com

Urodziła się w 1981 roku w Suwałkach. W roku 2007 ukończyła studia na Wydziale Nauk Społecznych i Sztuki Uniwersytetu Warmińsko-Mazurskiego w Olsztynie, dyplom z projektowania graficznego w pracowni prof. Piotra Obarka.

Obecnie mieszka w Olsztynie i pracuje jako grafik komputerowy w agencji grafiki i reklamy. Od kilku lat bierze udział w plenerach i warsztatach artystycznych oraz wystawach poplenerowych na Suwalszczyźnie, we Francji i na Litwie.

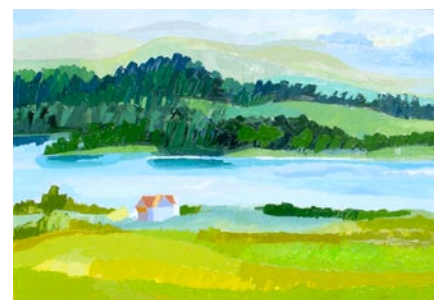


1

1) „Wszystkie drogi nie prowadzą do Ciebie”, akryl, płótno, 100 x 70 cm, 2010

2) „Widok z mojej górki”, olej, płótno, 100 x 70 cm, 2009

3) „Początek drogi”, akryl, płótno, 100 x 70 cm, 2010



2



3

KAZIMIERZ GOMUŁKA

Suwałki



Oczywiście urodzony i posiadający nawet staranne wykształcenie i odpowiedni tytuł. Później też tych tytułów zdobył wiele, żeby w końcu, na pewnym życia etapie wylądować jako stróż nocny, pilnując parę placów budowy.

„Dusiciel czasu” jest moim notatnikiem z poszczególnych dyżurów. Notatnikiem bardzo szczegółowym. Czego to się nie robi dla tak zwanego „zabicia czasu”, więc każdy element był wykonywany w trakcie pełnienia każdej służby, godzina po godzinie. Jeżeli ktoś zechce wynająć mnie do tej roboty, to podaję numer mojej komórki 0 507 576 645.

Ps. Tylko proszę mi nie mówić, że żadna praca nie hańbi, bo, a później podyskutujemy.

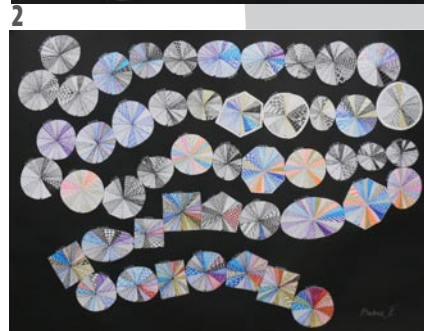
Z szacunkiem
Kazimierz Gomułka



1) „Blues”, tusz, papier, 21 x 29,5 cm, 2009

2) „Budowa I”, technika własna, papier, 65 x 86 cm, 2009

3) „Budowa II”, technika własna, papier, 65 x 86 cm, 2009



3



JOLANTA GRABOWSKA

Suwałki

jola.grafika@gmail.com, +48 509 046 727;

Urodzona w 1980 r. w Suwałkach. Ukończyła Liceum Sztuk Plastycznych w Supraślu. Studiowała grafikę na Wydziale Sztuk Pięknych UMK w Toruniu (dyplom w pracowni wkleśłodruku w 2005 roku). Obecnie mieszka w Suwałkach, zajmuje się projektowaniem graficznym, a także malarstwem, rysunkiem oraz fotografią.

Wystawy indywidualne:

2008 „Grafika”, galeria Chłodna 20, Suwałki

2008 „Grafika”, galeria „Ślad”, Ełk

2009 galeria im. Andrzeja Legusa, Olecko

2009 wystawa grafiki warsztatowej, DK, Gołdap

Wystawy zbiorowe:

2006 Grafika – dyplom 2005, Galeria Sztuki „Wozownia”, Toruń

2007 „Fotoinspiracje”, Centrum Kultury w Mariampolu, Litwa

2007 „Fotoinspiracje”, galeria PACamera, Suwałki

2008 wystawa fotografii „Rozdroża”, galeria PACamera, Suwałki

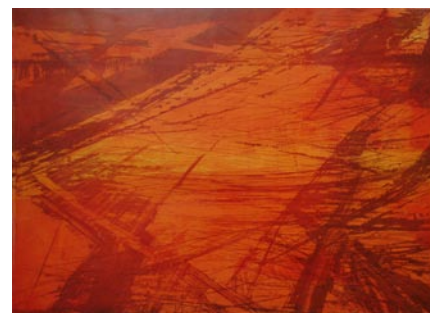
2008 wystawa fotografii „Rozdroża”, Waren (Muritz), Niemcy

2009 prezentacja fotografii SGT na Międzynarodowym Festiwalu Fotografii w Rybniku

2009 wystawa prac artystów z Polski, Litwy i Rosji z okazji Dni Olity (Alytus), Litwa



1



2



3

1) „Róże”, olej, płótno, 54 x 72 cm, 2009

2) „Impuls 1”, technika mieszana, 60 x 45 cm, 2004

3) „Impuls 5”, olej, płótno, 65 x 92 cm, 2009

MIECZYŚLAW IWASZKO

Suwałki

teatr-77@o2.pl

Urodzony w 1977 r. w Suwałkach. Absolwent Instytutu Sztuk Pięknych w Lublinie. Dyplom z malarstwa, aneks do dyplomu z fotografii.

Uprawia wiele dyscyplin, m.in. malarstwo, grafikę, rysunek, fotografię, wystawiennictwo, scenografię. Pracuje na co dzień jako terapeuta w Ośrodku Wsparcia dla Osób z Zaburzeniami Psychicznymi w Lipniaku, prowadząc program arteterapii dla osób chorych psychicznie. W Młodzieżowym Domu Kultury w Suwałkach prowadzi „Pracownię Sztuk Pięknych na piętrze” dla dzieci i młodzieży. Mieszka i pracuje w Suwałkach.

Pomysłodawca i koordynator Galerii Jednego Obrazu oraz Biurowca Sztuki.

Ważniejsze wystawy i realizacje:

2003 Grafika, Dom Kultury Bronowice

2004 Autograf, Konkurs Malarstwa i Rzeźby Lublin, wystawa na zamku

2004 Pejzaż Ciała, wystawa fotograficzna, Galeria Bez Klamek, Suwałki

2005 stworzenie grupy teatralnej „Dwa słowa”, Ośrodek Wsparcia w Lipniaku

2006 Sztuka Papieru Czerpanego „Stworzenie Pracowni”

2007 Egzystencja Pobrzeżna, malarstwo, galeria Chłodna 20, Suwałki

2007 Egzystencja Pobrzeżna, malarstwo, Olita (Alytus, Litwa)

2008 uruchomienie Galerii Jednego Obrazu, Suwałki

2009 uruchomienie Biurowca Sztuki – wystawa fotografii i malarstwa, Suwałki



1



2



3

1) „Warta”, akryl, płótno, 50 x 60 cm, 2009

2) „Ofiarowanie”, olej, akryl, płótno, 100 x 100 cm, 2009

3) „Irak”, olej, akryl, płótno, 124 x 121 cm, 2008



ZDZISŁAW JAROSZEK

Suwałki

ul. Lipowa 32, 16 - 400 Suwałki, tel. 87 567 90 25

Moje malowanie, tak jak życie, nie jest łatwe, ale, tak jak w życiu, mam chwile przyjemne, więc wracam do pędzla. Wracam też, kiedy jest źle, kiedy dzieją się ludzkie tragedie i dramaty, katastrofy.

Maluję więc nie po to, aby wypełnić czas, lub spełnić siebie, lecz po to, aby dokonać zapisu mojego stanu ducha w chwili szczególnego poruszenia.

Zdzisław Jaroszek

Urodził się w 1933 r. w Kieszkowie koło Radomia. Studia pierwszego stopnia ukończył na Uniwersytecie Marii Curie-Skłodowskiej w Lublinie, zaś magisterium uzyskał na Wydziale Sztuk Pięknych Uniwersytetu Mikołaja Kopernika w Toruniu, w pracowni prof. Stanisława Borysowskiego. Uprawia malarstwo, rysunek i grafikę. Brał udział w wystawach indywidualnych i zbiorowych w kraju i zagranicą. Prace artysty znajdują się w zbiorach krajowych i zagranicznych. Był komisarzem organizacyjnym, od powstania aż do końca przez 17 lat (1977–1994), plenerów warsztatowych i sympozjalnych „Sztuka i Środowisko” nad Wigrami. Plenery organizowane były we współpracy z Ministerstwem Kultury i Sztuki oraz Akademią Sztuk Pięknych w Warszawie. W spotkaniach uczestniczyli twórcy z różnych dziedzin sztuki, teoretycy sztuki i naukowcy z całego świata. W latach 1977-1994 Zdzisław Jaroszek był dyrektorem galerii Biura Wystaw Artystycznych w Suwałkach. Zorganizował pięć edycji konkursu ogólnopolskiego – małe formy w grafice, rysunku i rzeźbie „Natura matką ludzi”. Przez wiele lat zajmował się edukacją plastyczną młodzieży.



1



2

1) „Nadzieja 5”, olej, płótno, 99 x 91 cm, 2009

2) „Odejście nocą 2”, olej, płótno, 99 x 94 cm, 2009

HALINA MACKIEWICZ

Suwałki

haluniaa@onet.eu

W 2001 roku ukończyła studia na Wydziale Artystycznym Uniwersytetu Marii Curie-Skłodowskiej w Lublinie. Od 2000 roku prowadzi galerię Chłodna 20 w Regionalnym Ośrodku Kultury i Sztuki w Suwałkach. Tamże, od 1994 roku, prowadzi zajęcia plastyczne z dziećmi, młodzieżą i dorosłymi. Od dziesięciu lat organizuje Międzynarodowe Plenery Malarskie „U źródła” na Suwalszczyźnie.

Brała udział w wystawach zbiorowych, między innymi w Częstochowie, Warszawie, Lublinie, Olecku, Wilnie, Kupiszkach, Olicie (Litwa), Waren (Niemcy) i Suwałkach. W 2005 roku była stypendystką Prezydenta Miasta Suwałk.

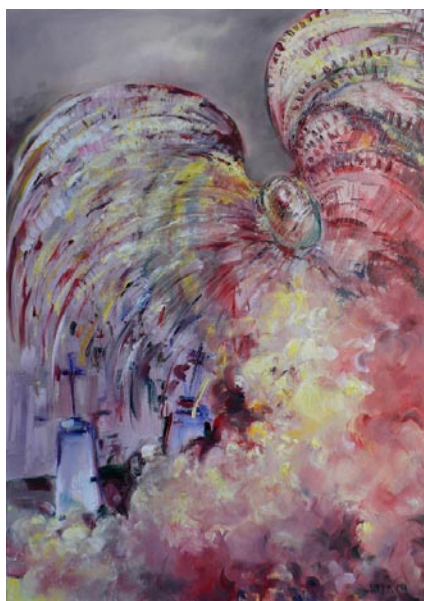
Cykl „Anioły”

Odkąd pamiętam, zawsze odczuwałam ich obecność, są jak powietrze. W każdym człowieku odnajduję ich wyjątkowość. Cykl „Anioły” jest otwartym tematem w mojej twórczości. Prezentowane prace powstały w latach 2006–2009. Czerwienią podkreślam ważne elementy i symbole w obrazach. Nocą, na Suwalszczyźnie, można spotkać spadające anioły.

Halina Mackiewicz



1



2



3

- 1) „Anioł miłości”, olej, płótno, 100 x 70 cm, 2009
- 2) „Anioł nad Smolnikami”, olej, płótno, 100 x 70 cm, 2009
- 3) „Anioł nocy”, olej, płótno, 100 x 70 cm, 2009



EWA MIAZEK

Warszawa / Wizajny

www.free.art.pl/ewamiazek, miazek.ewa@gmail.com

Mieszka i pracuje w Warszawie. W Wizajnach na Suwalszczyźnie ma swoją drugą pracownię, gdzie rezyduje przez kilka miesięcy w roku. W latach 1971–1976 studiowała na wydziale malarstwa Akademii Sztuk Pięknych w Warszawie. W 1976 roku otrzymała dyplom w pracowni prof. Stefana Gierowskiego. W roku 1978 ukończyła podyplomowe studium scenografii u prof. Józefa Szajny. Zrealizowała i brała udział w kilkudziesięciu wystawach indywidualnych i zbiorowych w Polsce, a także w Holandii, Wielkiej Brytanii, Niemczech, Meksyku. Jej prace znajdują się w wielu kolekcjach w kraju i za granicą.

Wystawy indywidualne:

- 1972 „Collage z czaszką konia”, Klub Politechniki Warszawskiej „Boom”, Warszawa, wystawa malarstwa
- 1975 galeria Proxima, Warszawa, wystawa malarstwa
- 1976 galeria Lira, Warszawa, wystawa malarstwa i gwaszy
- 1980 galeria Ściana Wschodnia, Warszawa
- 1981 galeria KMPiK, Warszawa, wystawa malarstwa
- 1983 W mieszkaniu, Warszawa, prywatna wystawa rysunku
- 1989 Ratusz w Diemen, Holandia, wystawa malarstwa
- 1992 „Szopki”, Klub Radia Zet, Studio Art Adrianny Biedrzyńskiej i Macieja Robakiewicza, Warszawa, wystawa szopek i makiet
- 1992 The Yat Gallery, Glasgow, Walles, Wielka Brytania, wystawa gobelinów
- 1995 „Miasto”, Salon Art ZPAP, Warszawa, wystawa malarstwa i gwaszy
- 1995 galeria Denuo, Warszawa, wystawa malarstwa i gwaszy
- 1997 „Papierowe diabły”, galeria Brama, Warszawa, wystawa malarstwa i rzeźby
- 1997 galeria Denuo, Warszawa, wystawa malarstwa
- 1998 „Zwidy marcowe”, galeria Brama, Warszawa, wystawa malarstwa i małych instalacji
- 1998 Galeria Aktyn, Warszawa, wystawa malarstwa
- 1999 „Krajobrazy”, Salon Promocji Sztuki Współczesnej Ryszarda Kowalskiego, Warszawa, wystawa malarstwa
- 1999 galeria Viv-Artis, Gdańsk, wystawa malarstwa
- 2001 Małopolskie BWA, Nowy Sącz, wystawa malarstwa
- 2001 BWA Galeria Zamojska, Zamość, wystawa malarstwa
- 2003 „Bezpieczne miejsca”, galeria Delfiny, Warszawa, wystawa malarstwa
- 2006 „Krajobrazy z bliska i z daleka”, galeria Chłodna 20, Suwałki, wystawa malarstwa



1



2

1) „Kleszczówek, pejzaż syntetyczny”, olej, płótno, 70 x 100 cm, 2009

2) „Kleszczówek, widok na Cisową Górę”, olej, płótno, 70 x 100 cm, 2009

IZABELA MUSZCZYŃSKO

Suwałki

izam.art@wp.pl

Pseudonim izam. Urodzona w 1971 r. w Suwałkach. Absolwentka UMCS w Lublinie (Instytut Wychowania Artystycznego '96), specjalizacja – grafika, dyplom z rysunku w pracowni prof. Stanisława Góreckiego. Zajmuje się rysunkiem, ilustracją komputerową i fotografią. Od 1998 roku zrealizowała 4 wystawy indywidualne. Brała udział w plenerach, wystawach zbiorowych z zakresu rysunku, malarstwa i fotografii w Polsce i na Litwie. Zawodowo od 2008 r. jest kierownikiem Centrum Sztuki Współczesnej – Galerii Andrzeja Strumiły w Suwałkach (oddział Muzeum Okręgowego w Suwałkach) i członek stowarzyszeń: „LGD Nasza Suwalszczyzna” oraz Stowarzyszenia Miłośników SPK „Kraina Hańczy”.

Wystawy indywidualne:

1998 „Rysunek”, rysunek, Oleckie Centrum Kultury

2000 „Maski”, rysunek, Oleckie Centrum Kultury

2004 „Kolor”, rysunek, galeria Chłodna 20, Suwałki oraz galeria „Ślad”, Ełckie Centrum Kultury.

2009 „Sny o pięknie”, ilustracja, galeria Chłodna 20, Suwałki

Udział w wystawach zbiorowych:

1998 „My z niego wszyscy”, plener fotograficzny z okazji 200. rocznicy urodzin Adama Mickiewicza, zorganizowany przez Polską Galerię Artystyczną w Wilnie

2004 Triennale Plastyki Suwalskiej, galeria Chłodna 20, Suwałki

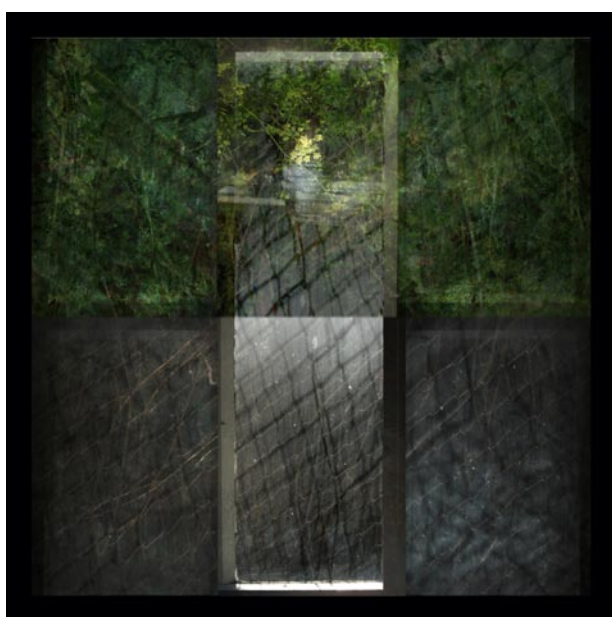
2005 „PACamera Club” – Najnowsze, wystawa fotografii, galeria PACamera, Suwałki

2007 „Egzystencja Pobrzeżna – Alytus i Suwałki – wystawa środowiska artystycznego Suwalszczyzny i rejonu Olity (Alytus, Litwa)

2008 „Niebo – Drzewo – Kamień”, wystawa fotografii, Dom Pracy Twórczej w Wigrach

2009 wystawa zbiorowa twórców suwalskich, litewskich i rosyjskich w Olicie na Litwie (w ramach dni miasta Olita)

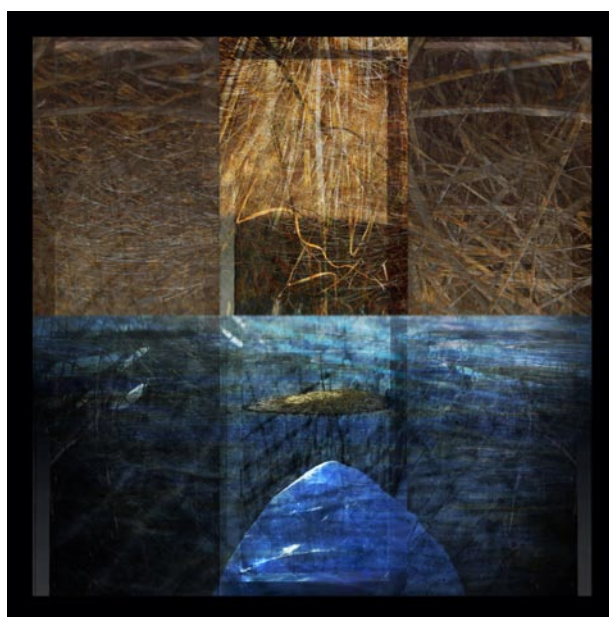
2009 „Biurowiec sztuki”, wystawa sztuki niezależnej, Suwałki



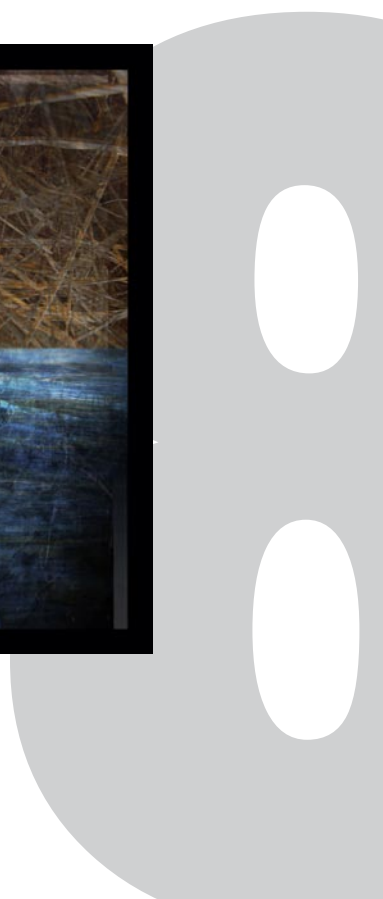
1

1) Z cyklu „Dualizmy” I, druk artystyczny, 60 x 60 cm, 2009

2) Z cyklu „Dualizmy” II, druk artystyczny, 60 x 60 cm, 2009



2



WIESŁAW OSEWSKI

Suwałki

Urodził się w 1949 roku w Augustowie. Studiował w Państwowej Wyższej Szkole Sztuk Plastycznych w Gdańsku na wydziałach: architektury wnętrz, malarstwa, grafiki. Dyplom z projektowania graficznego uzyskał w 1973 roku w pracowni docenta Witolda Janowskiego. Tworzy w dziedzinie malarstwa, grafiki, rysunku, ilustracji książkowej, mail-artu, projektowania graficznego.

W latach siedemdziesiątych ubiegłego wieku był redaktorem graficznym w wielu redakcjach i współpracował z wieloma wydawnictwami, dla których ilustrował i opracowywał graficznie książki. W latach osiemdziesiątych i dziewięćdziesiątych był wykładowcą w Studium Ekspresji Twórczej I Liceum Ogólnokształcącego w Suwałkach. Ekslibris uprawia od ponad czterdziestu lat. Brał udział w 45 wystawach w Polsce i za granicą, na których otrzymał kilkanaście nagród. Najcenniejszą z nich, Medal Honorowy, uzyskał w 1983 roku na X Międzynarodowym Biennale Ekslibrisu Współczesnego w Malborku. Medal ten jest najważniejszym światowym wyróżnieniem w dziedzinie ekslibrisu.

Prace artysty znajdują się w wielu instytucjach i zbiorach prywatnych.



1



2



3

- 1) „Kontakt Apokalipsy”, technika własna, papier, 26,5 x 19 cm, 2002
- 2) „Po jeźdźcach Apokalipsy”, technika własna, papier, 26,5 x 19 cm, 2001
- 3) „Trzech jeźdźców”, technika własna, papier, 26,5 x 19 cm, 2004

ANDRZEJ STRUMIŁŁO

Maćkowa Ruda

www.csw-as.org

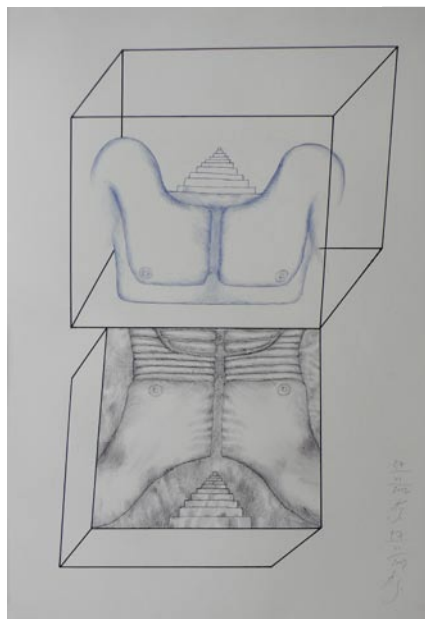
Urodzony w 1928 roku w Wilnie. Studia w Państwowej Wyższej Szkole Sztuk Plastycznych pod kierunkiem Władysława Strzemińskiego w Łodzi i w Akademii Sztuk Pięknych w Krakowie ukończył w 1950 roku. Był asystentem tych uczelni w latach 1949–1953, profesorem kontraktowym ASP w Krakowie w latach 1977–1980, wykładowcą filii ATK w Suwałkach w latach 1987–1988. W latach 1982–1984 był kierownikiem Graphic Presentation Unit (programu graficznego publikacji) Sekretariatu Generalnego ONZ w Nowym Jorku. Był członkiem Rady Kultury Ministerstwa Kultury i Sztuki,

jest m.in. członkiem Zarządu Fundacji Kultury Polskiej, członkiem Wojewódzkiej Komisji Ochrony Przyrody w Suwałkach, był inicjatorem i od 1977 roku komisarzem Spotkań Sztuka i Środowisko w Wigrach oraz kuratorem Międzynarodowego Pleneru Rzeźby „Integrart” ’97, ’98, ’99 w Maćkowej Rudzie. Uprawia wiele dyscyplin: malarstwo, grafikę, rysunek, fotografię, ilustrację, projektowanie książek, wystawiennictwo, scenografię.

Fotografuje od 1949 roku. Wydał 2 tomy poezji: „Moje” i „Jak” oraz liczne książki o przyrodzie i kulturze (m.in. „Nepal”, „Krzyż i Słońce”). Stworzył cykle rysunkowe i fotograficzne, będące owocami podróży artystycznych, m.in. Chiny (1954 i 1961), Włochy (1957), Daleki Wschód, ZSRR (1958), Indie (1959, 1970 i 1972), Mongolia (1967), Wietnam (1969, 1970 i 1978), Nepal (1974 i 1980), Japonia i Tajlandia (1978). Zgromadził kolekcje sztuki i przedmiotów kultury materialnej Dalekiego i Środkowego Wschodu dla Muzeum Etnograficznego w Krakowie i Muzeum Azji i Pacyfiku w Warszawie. Otrzymał m.in. nagrodę Ministra Kultury i Sztuki (dwukrotnie), nagrodę Ministerstwa Spraw Zagranicznych, nagrodę Miasta Warszawy. Mieszka w Maćkowej Rudzie nad rzeką Czarną Hańczą na Suwalszczyźnie.



1



2

1) „Tors - motocyklista”, tusz, długopis, 104 x 73 cm, 2007

2) „Tors - wewnątrz i zewnątrz”, tusz, długopis, 104 x 73 cm, 2007

WIESŁAW SZUMIŃSKI

Suwałki

<http://artysty.wigry.org/szuminski>

Urodził się w 1958 roku w Suwałkach. Studiował kulturoznawstwo na Uniwersytecie im. Adama Mickiewicza w Poznaniu (1978–1982) oraz w poznańskiej Akademii Sztuk Pięknych (1982–1986). Związany jest z Ośrodkiem „Pogranicze – sztuk, kultur, narodów” w Sejnach. W suwalskim szpitalu psychiatrycznym od lat realizuje program arteterapii dla osób chorych psychicznie. Tam też prowadzi „Galerię bez klamek”. Dzieciństwo spędzone na Sejneńszczyźnie oraz proza Brunona Schulza, Juliana Strykowskiego, Grigorija Kanowicza oraz poezje Jerzego Ficowskiego są najczęstszą inspiracją jego pracy.



1



2



3

Ważniejsze wystawy i realizacje :

- 2009 Dym, obrazy – Dom Kultury, Szudziłowo
- 2009 Alef Bet, rzeźba, malarstwo – Galeria 36, Kijów, Ukraina
- 2009 Dym, obrazy – Biała Synagoga, Sejny
- 2009 Dym, obrazy – Muzeum Okręgowe, Suwałki
- 2008 Sześć małych suwalskich obrazków – Galeria Jednego Obrazu, Suwałki
- 2007 Malarstwo, rzeźba – Galeria Collegium Artisticum, Sarajewo
- 2007 Malarstwo, rzeźba – Galeria Katarina Kosaca, Mostar
- 2007 Malarstwo – Galeria Domu Kultury, Raczki
- 2007 „Czego się boimy” – wystawa poplenerowa, Narewka, Hajnówka, Białystok
- 2007 „Spotkanie w mieście”, malarstwo – Pałac Sztuki, Kraków
- 2007 „Odyseja”, malarstwo – Galeria Miodowa, Kraków
- 2007 „Patria”, malarstwo – Gutersloh, Niemcy
- 2007 „Egzystencja pogrzeźna”, malarstwo – Suwałki, Olita (Litwa)
- 2006 „Wyprowadź wspomnień”, malarstwo – Europejskie Centrum Kultury, Raczki
- 2006 „Spotkanie w ogrodach”, malarstwo – Pałac Sztuki, Kraków
- 2006 „Patria”, malarstwo – pałac Krokowa
- 2005 „Mężczyzna i kobieta”, malarstwo – Pałac Sztuki, Kraków
- 2005 „bo inne księgi są jak meteory”, ilustracje do prozy Brunona Schulza – Muzeum Marii Konopnickiej, Suwałki
- 2004 „Patria”, malarstwo – Instytut Kultury Polskiej, Lipsk, Niemcy
- 2004 „bo inne księgi są jak meteory” – Centrum Kultury Żydowskiej, Kraków
- 2004 „bo inne księgi są jak meteory” – Dom Pracy Twórczej, Wigry
- 2003 „Obłąkani”, rzeźby ceramiczne – galeria Papuciarnia, Sejny
- 2002 warsztaty artystyczne „Statek – ojczyzna” – Knivsberg, Dania
- 2001 „Wyprowadź wspomnień”, rzeźby ceramiczne – galeria Papuciarnia, Sejny
- 2001 wystawa ilustracji książkowych – Uniwersytet Viadrina, Frankfurt nad Odrą, Niemcy
- 2001 „Obrazy” – galeria Bez Klamek, Suwałki
- 2001 „Światło”, ilustracje książkowe oraz instalacja „Gliniane księgi” – Centrum Kultury Żydowskiej, Kraków
- 2000 wystawa ilustracji książkowych – Kupiszki, Wilno (Litwa)
- 2000 „Gliniane księgi”, instalacje – synagoga, Tykocin
- 1999 „Gabinet Jerzego Ficowskiego” – galeria Arsenał, Poznań
- 1999 „Gabinet Jerzego Ficowskiego” – galeria Papuciarnia, Sejny
- 1997 „Kartki z dziennika”, pastele – galeria Miodowa, Kraków
- 1995 malarstwo, wystawa poplenerowa – Strumica (Macedonia)
- 1994 „Ścieżka zakorzenienia”, wystawa poplenerowa artystów z Europy Środkowowschodniej – Biała Synagoga, Sejny

1) Ilustracja do „Mistrza i Małgorzaty” M. Bułhakowa, technika własna, płótno, 120 x 80 cm, 2005

2) Ilustracja do „Mistrza i Małgorzaty” M. Bułhakowa, technika własna, płótno, 130 x 80 cm, 2005

3) Ilustracja do „Mistrza i Małgorzaty” M. Bułhakowa, technika własna, płótno, 113,5 x 107 cm, 2005

ANDRZEJ TARASZKIEWICZ

Suwałki

antar62@gmail.com

Urodził się w 1962 roku. Mieszka i pracuje w Suwałkach. Ukończył Liceum Plastyczne w Supraślu (1982) i Wyższą Szkołę Sztuk Plastycznych w Poznaniu (1992). Sfera jego działań obejmuje głównie malarstwo portretowe i sakralne. Tworzy w technice olejnej i akrylowej. Zajmuje się też rysunkiem i projektowaniem graficznym. Jego obrazy brały udział w wielu wystawach zbiorowych i indywidualnych. Znajdują się w zbiorach prywatnych oraz stanowią wystrój kościołów w Polsce i za granicą. W 2006 r. otrzymał stypendium Prezydenta Miasta Suwałk w dziedzinie twórczości artystycznej.

Ostatnio uczestniczył w Międzynarodowej Wystawie Sztuki w Olicie na Litwie, a także w wystawie sztuki niezależnej „Biurowiec Sztuki” w Suwałkach w 2009 roku.

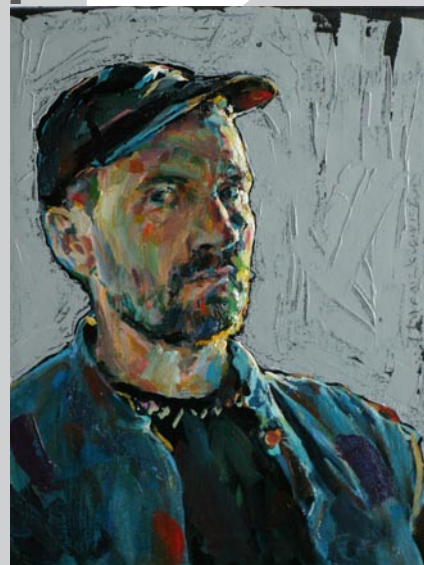


1

- 1) „Przechodnie”, akryl, płótno, 55 x 70 cm, 2006
- 2) „Duch wakacji”, akryl, płótno, 55 x 70 cm, 2006
- 3) „Ja Jaćwing”, akryl, płótno, 45 x 50 cm, 2006



2



3

OLGA WIELOGÓRSKA

Suwałki

www.olgawielogorska.eu, majolga@interia.pl

Urodziłam się w Sejnach w 1977 roku. Ukończyłam Uniwersytet Śląski w Cieszynie w pracowni A. Pietscha i J. Knopka, oraz Uniwersytet Ludowy we Wzdowie. Pracowałam na Uniwersytecie Śląskim w katedrze grafiki. Obecnie mieszkam i tworzę na Suwalszczyźnie. Zajmuję się grafiką warsztatową, użytkową, malarstwem oraz kamieniarstwem artystycznym. Moją inspiracją jest głównie piękno boskich żywiołów w naturze – polnym kamieniu, wysokim niebie, dziko pędzących chmurach czy szepcie wody. Przestrzeń, Wiatr, Niebo, Woda fascynują pięknem, prostotą i siłą wyrazu. Mają w sobie coś świętego, promieniującego kosmiczną potęgą, która wiąże nasze życie z boskością, a codzienność z wiecznością. Gdy słowa są zbyt małe, biorę białą kartkę, by kreską i kolorem wykreślić chwile, które mijają bezpowrotnie zmieniając nasze życie. Opowiadam o błękitnym ptaku, który ulatuje z człowieka, o zgubionym kluczu do serca kobiety, co czeka w złotych strugach deszczu, o srebrnej twarzy księżycy w czarnej rzece, o wietrze, co smaga czule tafle jeziora, o nocy, w którą wpadają gwiazdy. Dotykam kamienia, co cierpliwie czekał na mnie od momentu swych narodzin i opowiadam jego sen. Odziewam w skrzydlatą formę kamienny żywioł dając sercu kamienia twórcze tchnienie.

Wtedy traci on swą bezwładność i ciężar i lśni pięknem kosmicznej Potęgi Wszechświata.

Wytrawiam cynkowe blachy, by biel z czernią mogły toczyć podniebne bitwy, by wiatr pędził ogromne chmury po niebach wysnionych krain, które ozywają dopiero, gdy patrzy nań oko widza. Natchnione nieba mych grafik mają emanować boską potęgą i pięknem skrawków nieskończoności, by człowiek mógł wzniesić się ponad powierzchnię papieru i znaleźć to, czego szuka.

Żyję, by tworzyć i tworzę, by żyć i daje mi to wiele szalonej radości.

Olga Wielogórska



1



2



3

- 1) „Dal 3”, akwaforta, akwatinta, 53 x 57 cm, 2008
- 2) „Nieboskłon”, akwaforta, akwatinta, 49 x 59 cm, 2008
- 3) „Ostatnia”, akwaforta, akwatinta, 49 x 64 cm, 2008

ANDRZEJ ZUJEWICZ

Żubrówka Stara

zujewicz@poczta.onet.pl, www.zujewicz.netgaleria.pl

Andrzej Zujewicz urodził się w Zabrzu w 1971 roku. W roku 1991 ukończył Państwowe Liceum Sztuk Plastycznych w Katowicach. W latach 1991–1997 studiował na Akademii Sztuk Pięknych w Krakowie na Wydziale Grafiki i Malarstwa. Dyplom z malarstwa obronił z wyróżnieniem w pracowni prof. Włodzimierza Kunza w 1997 roku. Ukończył Studium Pedagogiczne przy ASP w Krakowie. Po studiach zamieszkał w Żubrówce na Suwalszczyźnie. Od roku 2000 pracuje w Regionalnym Ośrodku Kultury i Sztuki, gdzie jest kuratorem wielu wystaw w galeriach sztuki współczesnej Chłódna 20 i PAcamera. Jest założycielem

i przewodnikiem Suwalskiej Grupy Twórczej działającej przy galerii fotografii PAcamera. Współorganizował Międzynarodowe Plenery Malarskie „U źródła” i międzynarodowe plenery fotograficzne „Fotoinspiracje”.

Jest malarzem, ale również rysownikiem, grafikim i fotografem. Zdobył wiele nagród i wyróżnień, między innymi: wyróżnienie na Bielskiej Jesieni biennale malarstwa w 1999 roku, był finalistą konkursu Obraz Roku 2002 i Obraz Roku 2003, organizowanego przez Art & Business. Był stypendystą Ministerstwa Kultury i Sztuki (1999) i Prezydenta Miasta Suwałk (2005).

Brał udział w kilkudziesięciu wystawach zbiorowych w kraju i za granicą, między innymi: Animalacje w Centrum Sztuki Współczesnej Łaźnia w Gdańsku (2002), w wystawie polskich i litewskich artystów Egzystencja Pobrzeżna (2007), w Międzynarodowej Wystawie Sztuki w Olicie na Litwie i Biurovcu Sztuki w Suwałkach (2009). Wystawy indywidualne: w Krakowie (1996), Suwałkach (1999, 2001, 2004, 2006), Wigrach (2001), Ełku (2000, 2006), Wierzbie (2008), Wilkasach (2008), Waren (Müritz, Niemcy, 2008). Współtworzył Salon Plastyki Suwalskiej 2001 i Triennale Plastyki Suwalskiej 2004.



1



2

3



4

1) i 2) „Wolność”, olej, płótno, drewno, 85 x 169 cm, 2008 / 2009

3) „Ciężki kawał chleba”, obiekt, technika własna, 26 x 38 cm, 2009

4) „Chleb, masło, bułki...”, olej, płótno, collage, 120 x 90 cm, 2009

Art Zone 14

Art Zone 14 is a presentation on attitudes and creative personalities of 14 artists came from Suwałki Region. The set of works shown in Gallery named by Slendzinscy only seemingly differs from the themes touched upon them. Nevertheless, there is something in common; something that has invariably been in coexistence with human being from the very beginning of this world.

It's a need to make a statement, to express oneself, to try to record human existence. Artists, who are continuously stimulated with outer incentives, create their inner world. Throughout their imaginative works there are many themes recurring and all of them are connected with pains and suffering of being a human, emotional states of a soul, daily struggle for existence or nonexistence. There are also those for whom beauty of Suwałki Region is a source of inspiration and a magic territory for emotions, where as some people say, angels keep falling from the sky. The mystery of Suwałki Region is embedded in paintings by Ewa Miazek, Olga Wielogórska, Maria Czerkas, Iza Muszczyńko, Jolanta Grabowska and Halina Mackiewicz. The world class literature has also become an important field for graphic or painting statements, as it may be seen in works by Wiesław Szuminski or Wiesław Osewski. We may as well notice a human being with its different states of emotions, physical and psychological shape in works by Andrzej Strumiłło, Zdzisław Jaroszek, Andrzej Taraszkiewicz, Andrzej Zujewicz and Mieczysław Iwaszko. Somewhere from the middle of every day matters, on the verge of ordinariness, an artist and human Kazimierz Gomulka emerges, with his "Time Smotherer", recording every single day with the aid of geometric signs.

The above named fourteen scarcely present a tiny fragment of their creative abilities, but what we are showing to you is just enough to prove that artists of Suwałki Region act together, they are able to raise above the boundaries of every day reality, and through their creations they pass the greatest of values on – spiritual life of a human being.

Halina Mackiewicz



Galeria im. Sleńdzińskich

**15-461 Białystok
ul. Waryńskiego 24a
tel. (85) 651 76 70
tel./fax (85) 652 32 77
www.slendzinski.art.pl**



Regionalny Ośrodek Kultury i Sztuki w Suwałkach

**16-400 Suwałki
ul. T. Noniewicza 71
tel. (87) 566 42 11
www.rokis.suwalki.pl, galerie@rokis.suwalki.pl**

Umieszczone w folderze zdjęcia są udostępnione przez autorów prac.

Redakcja techniczna i korekta:

Halina Mackiewicz, Andrzej Zujewicz, Piotr Kuczek

Wstęp do katalogu:

Halina Mackiewicz

Reprodukcje:

Andrzej Zujewicz

Projekt graficzny i skład komputerowy:

Maria Czerkas

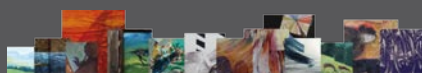
Tłumaczenie:

Monika Jakubowska

Druk:

Drukarnia Graf-Druk w Suwałkach

ISBN 978-83-60256-11-4



ISBN 978-83-60256-11-4