

Raport dzienny FX



Marek Rogalski
Główny Analityk
walutowy

tel: (022)504-33-26

e-mail: m.rogalski@bossa.pl

czwartek, 23 lutego 2012 r., godz. 10:18

Optymiści nie dają za wygraną

Relatywnie płytka korekta na głównych parach sugeruje, że rynek może w najbliższych dniach wykonać wyraźny ruch w stronę... osłabienia dolara.

W centrum uwagi:

EUR/USD – Atak na 1,3380 możliwy jeszcze dzisiaj?

GBP/USD – Korekta zakończona?

We wczorajszym komentarzu po słabszych danych PMI ze strefy euro zwracałem uwagę, iż dopiero ewentualne rozczarowanie niższym odczytem indeksu IFO z Niemiec, może doprowadzić do głębszej korekty wspólnej waluty względem pozostałych

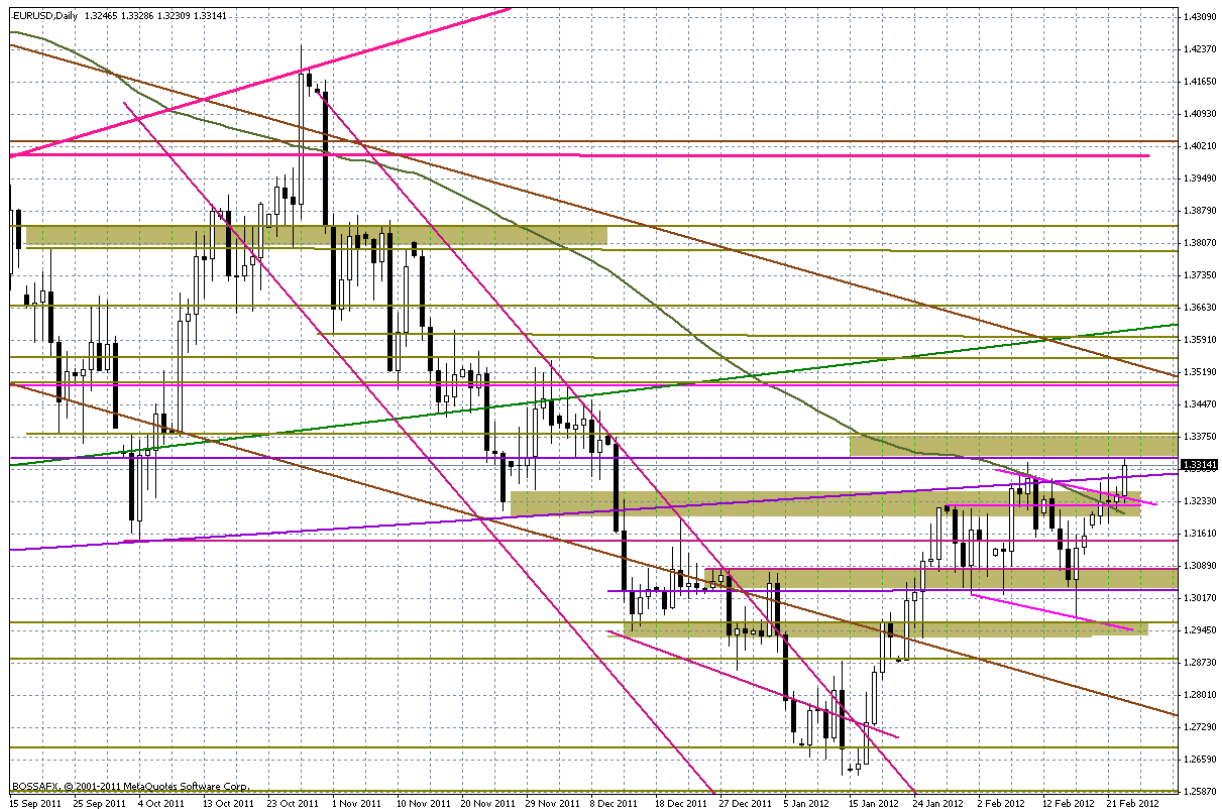
http://bossafx.pl/popup.jsp?layout=fx_popup&page=ap&news_id=28896&news_cat_id=3031

Tyle, że **odczyt nastrojów w niemieckim biznesie po raz kolejny pozytywnie zaskoczył** – wartość IFO za luty to 109,6 pkt. wobec 108,3 pkt. w styczniu i oczekiwanych 108,8 pkt. Niemniej część inwestorów już od rana zdawała się zakładać taki scenariusz – kurs EUR/USD jeszcze przed publikacją danych o godz. 10:00 wzrósł w okolice 1,33. Tyle, że podobnie jak miało to miejsce w przypadku ostatnich wydarzeń z Grecji, okazuje się, że **dobre informacje nie są w pełni uwzględnione i tym samym stwarzają pretekst do podtrzymania pozytywnego trendu**. Oczywiście w pewnym sensie to też zasługa tzw. **short-covering, czyli szybkiego pokrywania krótkich pozycji na euro**, otwieranych w ostatnich tygodniach z myślą o negatywnym rozwoju wypadków na peryferiach Eurolandu. Patrząc w kalendarz widać, że **kluczowy staje się zaplanowany na 29 lutego przetarg długoterminowych pożyczek dla banków (LTRO)** – we wspomnianym już wczorajszym komentarzu zwracałem uwagę, iż rynek może zacząć dyskutować fakt, iż tym razem pozyskane środki mogą być w większym stopniu wykorzystane na „spekulacyjne” zakupy, chociażby na europejskim długu. Niemniej nie oznacza to, że możemy już zapomnieć o potencjalnych zagrożeniach. Pierwsza sprawa to **ratyfikacja greckiego bailoutu w niemieckim parlamencie (planowana na 27.02)** – Angela Merkel musi się liczyć z głosami krytyki zarówno ze strony własnej koalicji, jak i opozycyjnej SPD. Niemniej w ostatecznym rozrachunku pomoc najpewniej zostanie przyjęta. Druga kwestia to **ewentualne połączenie funduszy ratunkowych ESM i EFSF** (razem dawałoby 750 mld EUR) i możliwość ich zwiększenia, co najpewniej będzie dyskutowane podczas szczytu UE zaplanowanego na 1-2 marca. W tym ostatnim wypadku może być to dość trudne. Negatywna wymowa tego faktu będzie dodatkowo większa, jeżeli podczas rozpoczynającego się **jutro szczytu ministrów finansów i szefów banków centralnych państw grupy G-20** nie uda się wypracować zgody na zwiększenie mocy pożyczkowych Międzynarodowego Funduszu Walutowego.

Poza indeksem IFO dzisiaj **w kalendarzu mamy jeszcze dane o cotygodniowym bezrobociu z USA** – godz. 14:30. Szacunki wskazują na odczyt 354 tys. wobec 348 tys. przed tygodniem. Odczyt niższy od spodziewanego pozwoli podtrzymać lepsze nastroje na rynkach, ale już wyraźnie niższy (300-320 tys.) może paradoksalnie zaszkodzić. Dlaczego? Bo zaraz pojawi się szereg opinii, iż FED pomylił się przyjmując założenie utrzymania niskich stóp procentowych aż do końca 2014 r. – ewentualna rewizja siłą rzeczy przekładałaby się na wyraźne umocnienie dolara. Tyle, że na razie prawdopodobieństwo zaistnienia takiego scenariusza w polityce FED jest niewielkie.

EUR/USD – Atak na 1,3380 możliwy jeszcze dzisiaj?

W ostatnich raportach wspominałem o istotności strefy oporu 1,3285-1,3320. Została ona dzisiaj chwilowo naruszona po publikacji lepszego indeksu IFO. Wyjście ponad szczyt z 9 lutego (1,3321) to też sygnał, że jeszcze w tym tygodniu możemy testować okolice 1,3380 (wyznaczone jako górne ograniczenie widocznej strefy oporu 1,3330-80). Chwilowe (na razie) złamanie 1,3321 ma też jeszcze inny bardzo ważny wymiar – to zanegowanie oporu w postaci linii szyi formacji RGR widocznej na wykresie tygodniowym (1,3285). To może sugerować, iż **w perspektywie tygodnia możemy sięgnąć okolic 1,35**.



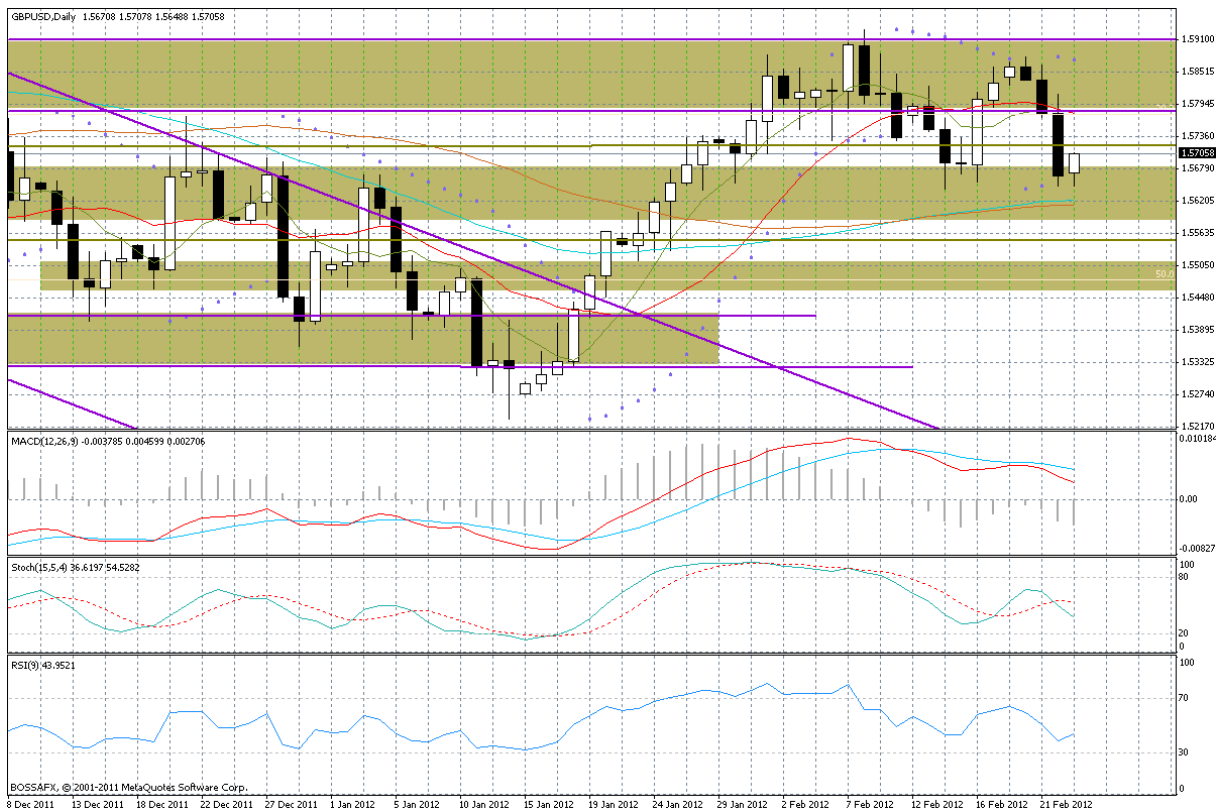
Wykres dzienny EUR/USD

Kluczowe wsparcia: 1,3300; 1,3285; 1,3250; 1,3213

Kluczowe opory: 1,3320; 1,3330; 1,3355; 1,3380; 1,3420; 1,3450; 1,3490

GBP/USD – Korekta zakończona?

Wprawdzie David Miles z Banku Anglii podtrzymał dzisiaj rano swoje „gołębie” nastawienie, które uwidoczniło się podczas głosowania na ostatnim posiedzeniu (z opublikowanych wczoraj zapisków inwestorzy dowiedzieli się, że David Miles i Alan Posen głosowali za zwiększeniem programu skupu aktywów aż o 75 mld GBP, podczas kiedy oficjalnie zdecydowano o 50 mld GBP), to jednak zaznaczył, iż decyzję w kwestii dalszego zwiększenia QE podejmie dopiero w maju. W efekcie te słowa członka MPC nie wpłynęły znacząco na funta, który zgodnie z zaprezentowanymi wczoraj założeniami (odnośnie GBP/USD) odbijał dzisiaj rano w górę po skutecznej obronie wskazywanej strefy wsparcia 1,5640-80. Wyjście ponad poziom 1,57, jakie miało miejsce po godz. 10:00 to sygnał, że **w perspektywie najbliższych dni rynek ma szanse powrócić do szerokiej i jak na razie skutecznej strefy oporu 1,5780-1,5910**.



Wykres dzienny GBP/USD

Kluczowe wsparcia: 1,5680; 1,5640; 1,5580

Kluczowe opory: 1,5720; 1,5745; 1,5780

Opracował:
Marek Rogalski – Główny analityk walutowy DM BOŚ

Nota prawna:

Prezentowany raport został przygotowany w Wydziale Doradztwa i Analiz Rynkowych Domu Maklerskiego Banku Ochrony Środowiska S.A. z siedzibą w Warszawie tylko i wyłącznie w celach informacyjnych i nie stanowi analizy inwestycyjnej, ani analizy finansowej ani rekomendacji w rozumieniu przepisów Rozporządzenia Ministra Finansów z dnia 19 października 2005r. (Dz.U. 2005, poz. 206 nr 1715) oraz Ustawy z dnia 29 lipca 2005r. (Dz.U. 2005, Nr 183, poz. 1538 z późn. zm.). Przedstawiony raport jest wyłącznie wyrazem wiedzy i poglądów autora według stanu na dzień sporządzenia i w żadnym wypadku nie może być podstawą działań inwestycyjnych Klienta. Przy sporządzaniu raportu DM BOŚ SA działał z należytą starannością oraz rzetelnością. DM BOŚ SA i jego pracownicy nie ponoszą jednak odpowiedzialności za działania lub zaniechania Klienta podjęte na podstawie niniejszego raportu ani za szkody poniesione w wyniku tych decyzji inwestycyjnych. Niniejszy raport adresowany jest do nieograniczonego kręgu odbiorców. Został sporządzony na potrzeby klientów DM BOŚ S.A. oraz innych osób zainteresowanych. Nadzór nad DM BOŚ SA sprawuje Komisja Nadzoru Finansowego. Regulaminy doradztwa inwestycyjnego i sporządzania analiz inwestycyjnych, analiz finansowych oraz innych rekomendacji o charakterze ogólnym dotyczących transakcji w zakresie instrumentów finansowych oraz instrumentów bazowych instrumentów pochodnych znajdują się na stronie internetowej bossa.pl w dziale Dokumenty.