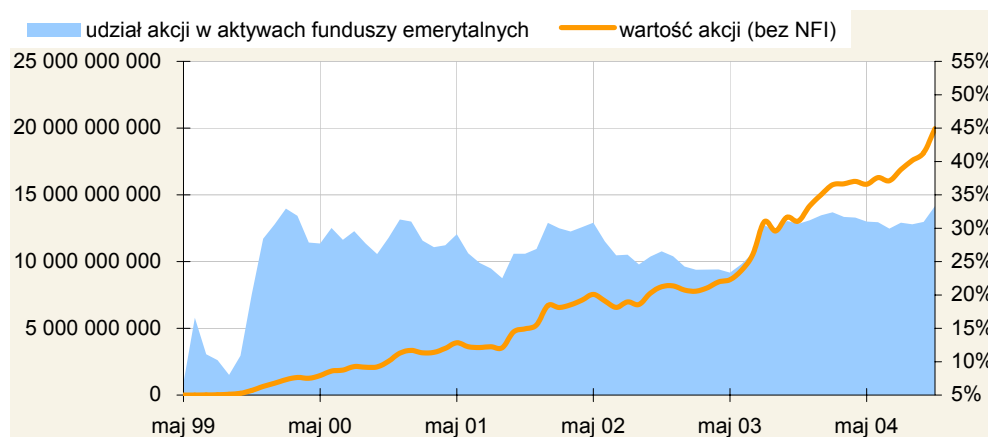


Inwestycje funduszy emerytalnych na rynku akcji

listopad 2004

Łączna wartość akcji zgromadzonych w portfelach funduszy emerytalnych w listopadzie wyniosła 19,8 mld PLN, co stanowi wzrost wobec poprzedniego miesiąca +8,8%. To oczywiście kolejny rekord w historii funduszy emerytalnych. Nieco powyżej 0,5 mld PLN z łącznej kwoty inwestycji na rynku akcji stanowią papiery spółek notowanych na giełdach zagranicznych, a pozostała część to akcje spółek i NFI notowanych na warszawskim parkiecie. Listopadowy przyrost tej pozycji (+1,6 mld PLN) odbył się przy niewielkiej zmianie indeksu WIG, który w skali miesiąca zyskał +0,02%. Trudno jednak mówić o stabilizacji gdy spojrzymy na pozostałe indeksy: WIG20 zyskał +1,2% a MIDWIG, opisujący koniunkturę w segmencie średnich spółek stracił -0,7%.

Zaangażowanie funduszy emerytalnych w polskie akcje

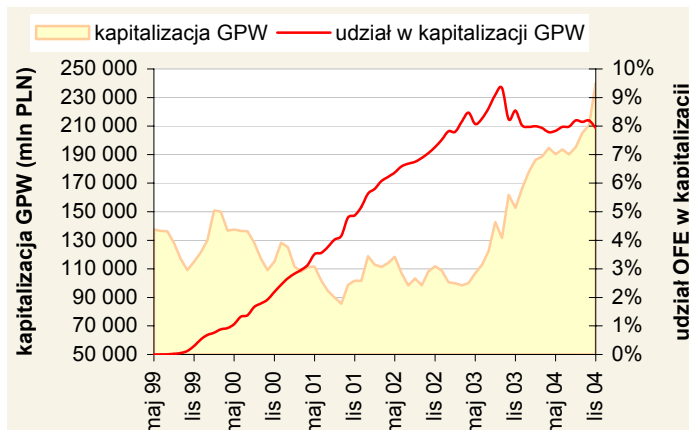


Źródło: Analizy Online na podstawie raportów OFE

Nie można również zapominać o tegorocznej aktywności rynku pierwotnego - w samym tylko listopadzie na giełdzie zadebiutowały akcje PKO BP, WSIP, FAM i Torfarmu. A w portfelach funduszy emerytalnych swoje piętno odcisnęła szczególnie pierwsza z wymienionych spółek. Dokonana przez Ministra Skarbu alokacja w ramach transz dla inwestorów instytucjonalnych preferowała fundusze emerytalne, które otrzymały akcje PKO BP za równowartość 2,8% zarządzanych przez nie aktywów. A to oznacza, że cały listopadowy wzrost wartości akcji w portfelach OFE jest równoważny otrzymanym akcjom PKO BP.

Dzięki debiutom oraz dzięki lepszej koniunkturze w segmencie dużych spółek listopad przyniósł dwucyfrowy wzrost kapitalizacji GPW, która wraz z wartością zagranicznych podmiotów przekroczyła 240 mld PLN. Tym samym, mimo znacznego wzrostu udziału akcji w portfelu funduszy emerytalnych (na koniec listopada 33% aktywów - trzeci wynik w historii i najwyższy udział od czasów internetowej hossy), ich udział w kapitalizacji giełdy spadł do poziomu 7,9%.

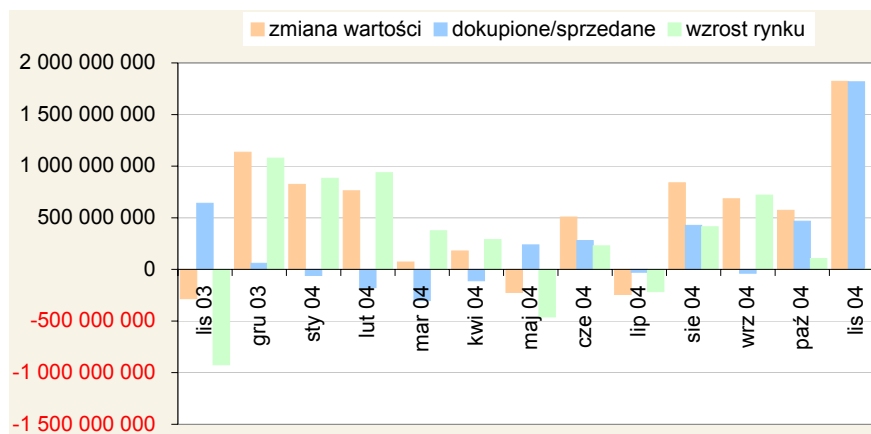
Udział funduszy emerytalnych w kapitalizacji GPW



Źródło: Analizy Online na podstawie raportów OFE i danych z GPW

Dokonana przez nas dekompozycja zmiany zaangażowania funduszy w akcje potwierdziła, iż źródłem listopadowego wzrostu wartości akcji w portfelach OFE było w całości saldo transakcji kupna i sprzedaży, dokonanych na rynku pierwotnym oraz na rynku wtórnym. O skali salda listopadowych transakcji niech świadczy to, że jest ono w wartości zbliżone do łącznego salda transakcji kupna i sprzedaży z okresu paź 2003 - paź 2004, czyli w ciągu poprzednich 13 miesięcy. Ale też i prywatyzacja na miarę PKO BP nie jest wydarzeniem codziennym...

Dekompozycja zmiany zaangażowania funduszy emerytalnych w polskie akcje



Źródło: Analizy Online na podstawie raportów OFE i danych z GPW

Na koniec listopada aż w przypadku siedmiu funduszy udział akcji przekraczał 33%, a w trzech przypadkach pokonana została bariera 34%. Również w przypadku trzech funduszy (Ergo Hestia, Sampo i Generali) listopadowy udział akcji był na historycznie najwyższym poziomie. Największym optymistą wobec dalszej koniunktury okazał się zarządzający OFE Pekao Pioneer, w przypadku którego akcje stanowiły aż 36,2% wartości zarządzanych aktywów. To jednocześnie najmniej przewidywalny fundusz pod względem zaangażowania w akcje w okresie ostatnich 12 miesięcy. Po listopadowych danych, najmniejszą zmiennością udziału akcji w portfelu może się pochwalić trzeci fundusz na polskim rynku - PZU Złota Jesień, odbierając palmę pierwszeństwa OFE Commercial Union.

Zmiany zaangażowania funduszy emerytalnych w spółkach publicznych

data operacji	spółka	fundusz	zmiana	liczba posiadanych akcji	% akcji
2004-11-22	GTC	PTE Commercial Union	+	1 085 071	5,46%
2004-11-24	PKM	PTE Commercial Union	-	699 306	5,03%
2004-11-25	PEK	PTE Commercial Union	+	5 692 568	17,12%
2004-11-26	CNG	PTE AIG	+	2 218 514	6,01%
2004-11-26	CNG	PTE Bankowy	+	1 000 000	2,71%
2004-11-26	CNG	PTE Pekao Pioneer	+	1 200 000	3,25%

Źródło: Na podstawie informacji z www.holder.com.pl

W listopadzie na rynek trafiło 6 informacji o zmianie zaangażowania funduszy emerytalnych w poszczególnych spółkach. Aż trzy z nich dotyczyły OFE Commercial Union, przy czym tylko jedna mówiła o zmniejszeniu stanu posiadania (Prokom). Trzy OFE pojawiły się jako nowi akcjonariusze Ceramiki Nowa Gala.

Tomasz Publicewicz

tp@analizy.pl

Spółka Analizy Online jest niezależną firmą analityczną zajmującą się monitoringiem rynku polskich i zagranicznych funduszy inwestycyjnych i emerytalnych oraz analizą rynku polskich papierów dłużnych. W zakres analiz rynku funduszy wchodzi między innymi rankingi funduszy, ocena efektywności działań zarządzających oraz analiza ich wpływu na polski rynek finansowy.

Niniejsze opracowanie zostało sporządzone wyłącznie w celu informacyjnym zgodnie z najlepszą wiedzą i starannością autorów. Dane wykorzystane przy tworzeniu opracowania pochodzą ze źródeł uważanych przez firmę Analizy Online Sp. z o.o. za wiarygodne i dokładne, lecz nie istnieje gwarancja, iż są one kompletne i odzwierciedlają stan faktyczny. Opinie zawarte w niniejszym opracowaniu częściowo bazują na wartościach szacunkowych, wyznaczanych zgodnie z metodologią stosowaną przez Analizy Online Sp. z o.o., które mogą odbiegać od danych rzeczywistych. Spółka Analizy Online Sp. z o.o. nie ponosi odpowiedzialności za ewentualne szkody spowodowane wykorzystaniem opinii i informacji zawartych w niniejszym opracowaniu. Niniejsze opracowanie jest przeznaczone do wyłącznego, własnego użytku Klientów spółki Analizy Online Sp. z o.o., którzy otrzymali je bezpośrednio od spółki Analizy Online Sp. z o.o. Publikowanie niniejszego opracowania w prasie, internecie i innych środkach masowego przekazu w całości bądź w części, jak również przytaczanie zawartych w nim opinii wymaga pisemnej zgody spółki Analizy Online Sp. z o.o.